

Reporte de Actividad Volcánica (RAV) N°6

Junio de 2024

Región del Biobío

El **Servicio Nacional de Geología y Minería (Sernageomin) de Chile** da a conocer la siguiente información obtenida a través de los equipos de monitoreo de la Red Nacional de Vigilancia Volcánica (RNVV), procesados y analizados en el Observatorio Volcanológico de los Andes del Sur (Ovdas):

A. Resumen de alerta volcánica

De acuerdo con la evaluación de la actividad registrada durante el periodo indicado, la alerta técnica para los sistemas volcánicos de la región son las siguientes:

1. Volcán Antuco

Periodo evaluado: **1 al 30 de junio**

Se mantiene alerta técnica volcánica **VERDE**

alerta técnica VERDE



2. Volcán Copahue

Periodo evaluado: **1 al 30 de junio**

Se mantiene alerta técnica volcánica **VERDE**

alerta técnica VERDE



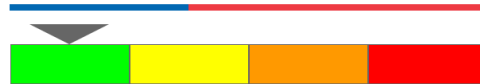
Observación: Se considera la zona de probable afectación en un radio de 500 m desde el centro del cráter (ver mapa en reporte adjunto).

3. Volcán Callaqui

Periodo evaluado: **1 al 30 de junio**

Se mantiene alerta técnica volcánica **VERDE**

alerta técnica VERDE



B. Información detallada de cada sistema volcánico

1. VOLCÁN ANTUCO

Sismología

La actividad sismológica para el periodo se ha caracterizado por el registro de:

14 eventos sísmicos tipo VT, asociados al fracturamiento de roca (Volcano-Tectónico). El sismo más energético presentó un valor de Magnitud Local (M_L) igual a 0,7, localizado a 13,8 km al nor-noreste del edificio volcánico, a una profundidad de 4,3 km con referencia al cráter.

3 eventos sísmicos tipo LP, asociados a la dinámica de fluidos al interior del sistema volcánico (Largo Periodo). El tamaño del mayor sismo valorado a partir del parámetro Desplazamiento Reducido (D_R) fue igual a 3 cm^2 .

Geoquímica de fluidos

No se reportaron anomalías en las emisiones de dióxido de azufre (SO_2) a la atmósfera en el sector próximo al volcán, según los datos publicados por Tropospheric Monitoring Instrument (TROPOMI) y Ozone Monitoring Instrument (OMI) Sulfur Dioxide Group (<http://so2.gsfc.nasa.gov/>).

Anomalías térmicas satelitales

Durante el periodo no se registraron alertas térmicas en la zona asociada al volcán, de acuerdo con el procesamiento analítico de imágenes satelitales Sentinel 2-L2A, en combinación de bandas en falso color.

Cámaras de vigilancia

Las imágenes proporcionadas por la cámara fija, instalada en las proximidades del volcán, no registraron columnas de desgasificación ni variaciones asociadas a la actividad superficial.

La actividad permaneció en niveles considerados bajos, sugiriendo una estabilidad en el volcán. Se mantiene la alerta técnica volcánica en:

ALERTA TÉCNICA VERDE: Volcán activo con comportamiento estable - No hay riesgo inmediato

2. VOLCÁN COPAHUE

Sismología

La actividad sismológica para el periodo se ha caracterizado por el registro de:

11 eventos sísmicos tipo VT, asociados al fracturamiento de roca (Volcano-Tectónico). El sismo más energético presentó un valor de Magnitud Local (M_L) igual a 0,1, localizado a 4,3 km al este-noreste del edificio volcánico, a una profundidad de 4,2 km con referencia al cráter.

4 eventos sísmicos tipo LP, asociados a la dinámica de fluidos al interior del sistema volcánico (Largo Periodo). El tamaño del mayor sismo valorado a partir del parámetro Desplazamiento Reducido (D_R) fue igual a 1 cm^2 .

Geoquímica de fluidos

No se reportaron anomalías en las emisiones de dióxido de azufre (SO_2) a la atmósfera en el sector próximo al volcán, según los datos publicados por Tropospheric Monitoring Instrument (TROPOMI) y Ozone Monitoring Instrument (OMI) Sulfur Dioxide Group (<http://so2.gsfc.nasa.gov/>).

Anomalías térmicas satelitales

Durante el periodo no se registraron alertas térmicas en la zona asociada al volcán según datos procesados por Middle Infrared Observation of Volcanic Activity (MIROVA, <http://www.mirovaweb.it/>). Tampoco se registraron alertas térmicas en la zona asociada al volcán, de acuerdo con el procesamiento analítico de imágenes satelitales Sentinel 2-L2A, en combinación de bandas en falso color.

Geodesia

El análisis de los datos aportados 4 estaciones GNSS, que permiten el monitoreo de deformación del edificio volcánico, indican que se mantienen bajas velocidades de desplazamientos, cuyas magnitudes son inferiores a 0,2 cm/mes para las componentes horizontales y a 0,3 cm/mes para las componentes verticales.

Cámaras de vigilancia

Las imágenes proporcionadas por la cámara fija, instalada en las proximidades del volcán, no registraron columnas de desgasificación ni variaciones asociadas a la actividad superficial.

La actividad permaneció en niveles considerados bajos, sugiriendo una estabilidad en el volcán. Se mantiene la alerta técnica volcánica en:

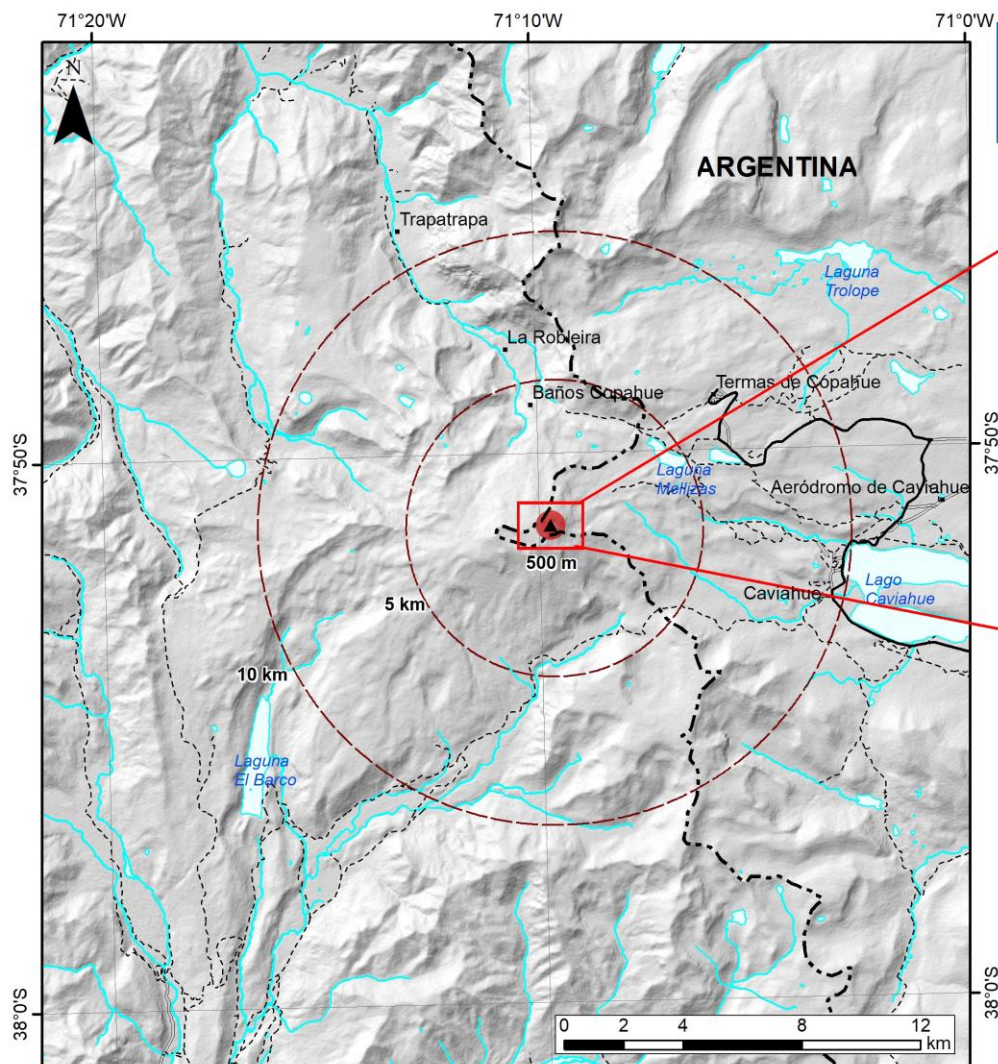


**Servicio Nacional
de Geología y
Minería**

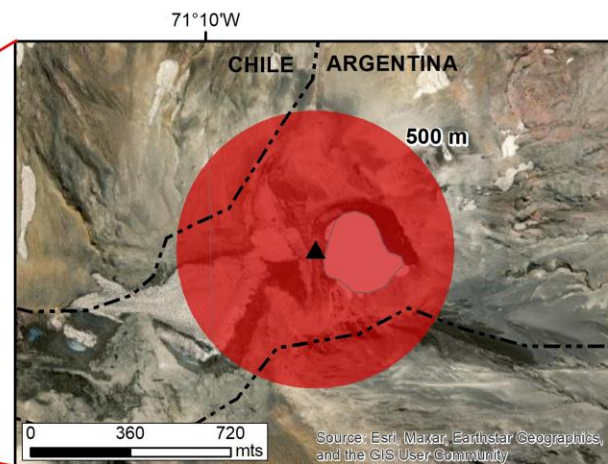
ALERTA TÉCNICA VERDE: Volcán activo con comportamiento estable - No hay riesgo inmediato

Observación: Se considera la zona de probable afectación en un radio de 500 m desde el centro del cráter (ver mapa en reporte adjunto).





Sernageomin - Red Nacional de Vigilancia Volcánica
Mapa de Peligros Volcánicos - Julio 2024
Volcán Copahue - Alerta Técnica Verde



Leyenda

- Zona de probable afectación por productos volcánicos, correspondiente a un radio de 500 m con respecto al cráter activo
- Radios de distancias referenciales con respecto al cráter activo
- Límite internacional
- Camino de ripio

Nota: no se descarta que material particulado fino pueda caer fuera del radio de afectación.

Última actualización: segunda quincena de junio.

3. VOLCÁN CALLAQUI

Sismología

La actividad sismológica para el periodo se ha caracterizado por el registro de:

1 evento sísmico tipo LP, asociados a la dinámica de fluidos al interior del sistema volcánico (Largo Periodo). El tamaño del sismo valorado a partir del parámetro Desplazamiento Reducido (D_R) fue igual a 13 cm^2 .

Geoquímica de fluidos

No se reportaron anomalías en las emisiones de dióxido de azufre (SO_2) a la atmósfera en el sector próximo al volcán, según los datos publicados por Tropospheric Monitoring Instrument (TROPOMI) y Ozone Monitoring Instrument (OMI) Sulfur Dioxide Group (<http://so2.gsfc.nasa.gov/>).

Anomalías térmicas satelitales

Durante el periodo no se registraron alertas térmicas en la zona asociada al volcán, de acuerdo con el procesamiento analítico de imágenes satelitales Sentinel 2-L2A, en combinación de bandas en falso color.

Cámaras de vigilancia

Las imágenes proporcionadas por la cámara fija, instalada en las proximidades del volcán, registraron columnas de desgasificación máximas de 220 m el día 24 de junio.

La actividad permaneció en niveles considerados bajos, sugiriendo una estabilidad en el volcán. Se mantiene la alerta técnica volcánica en:

ALERTA TÉCNICA VERDE: Volcán activo con comportamiento estable - No hay riesgo inmediato

Servicio Nacional de Geología y Minería (Sernageomin)
Red Nacional de Vigilancia Volcánica (RNVV)
Observatorio Volcanológico De los Andes del Sur (Ovdas)

Temuco, Región de La Araucanía, Chile
8 de julio de 2024