

Reporte de Actividad Volcánica (RAV) N°4

Abril de 2024

Región de Antofagasta

El **Servicio Nacional de Geología y Minería (Sernageomin) de Chile** da a conocer la siguiente información obtenida a través de los equipos de monitoreo de la Red Nacional de Vigilancia Volcánica (RNVV), procesados y analizados en el Observatorio Volcanológico de los Andes del Sur (Ovdas):

A. Resumen de alerta volcánica

De acuerdo con la evaluación de la actividad registrada durante el periodo indicado, la alerta técnica para los sistemas volcánicos de la región son las siguientes:

1. Complejo Volcánico Olca-Paruma

Periodo evaluado: **1 al 30 de abril**

Se mantiene alerta técnica volcánica **VERDE**

alerta técnica VERDE



2. Volcán Ollagüe

Periodo evaluado: **1 al 30 de abril**

Se mantiene alerta técnica volcánica **VERDE**

alerta técnica VERDE



3. Volcán San Pedro

Periodo evaluado: **1 al 30 de abril**

Se mantiene alerta técnica volcánica **VERDE**

alerta técnica VERDE



4. Volcán Láscar

Periodo evaluado: **1 al 30 de abril**

Se mantiene alerta técnica volcánica **VERDE**

alerta técnica VERDE



Observación: se considera una zona de potencial peligro proximal al cráter activo con un radio de 500 metros (ver imagen adjunta).

B. Información detallada de cada sistema volcánico

1. COMPLEJO VOLCÁNICO OLCA-PARUMA

Sismología

La red instrumental de monitoreo instalada en las inmediaciones del complejo volcánico no registró sismicidad asociada a actividad interna del mismo.

Geoquímica de fluidos

No se reportaron anomalías en las emisiones de dióxido de azufre (SO₂) a la atmósfera en el sector próximo al complejo volcánico, según los datos publicados por Tropospheric Monitoring Instrument (TROPOMI) y Ozone Monitoring Instrument (OMI) Sulfur Dioxide Group (<http://so2.gsfc.nasa.gov/>).

Anomalías térmicas satelitales

Durante el periodo no se registraron alertas térmicas en la zona asociada al complejo volcánico, de acuerdo con el procesamiento analítico de imágenes satelitales Sentinel 2-L2A, en combinación de bandas en falso color.

Cámaras de vigilancia

Las imágenes proporcionadas por la cámara fija, instalada en las proximidades del complejo volcánico, no registraron columnas de desgasificación ni variaciones asociadas a la actividad superficial.

La actividad permaneció en niveles considerados bajos, sugiriendo una estabilidad en el complejo volcánico. Se mantiene la alerta técnica volcánica en:

ALERTA TÉCNICA VERDE: Volcán activo con comportamiento estable - No hay riesgo inmediato

2. VOLCÁN OLLAGÜE

Sismología

La actividad sismológica para el periodo se ha caracterizado por el registro de:

4 eventos sísmicos tipo VT, asociados al fracturamiento de roca (Volcano-Tectónico), los cuales no pudieron ser localizados debido a su baja energía.

Geoquímica de fluidos

No se reportaron anomalías en las emisiones de dióxido de azufre (SO₂) a la atmósfera en el sector próximo al volcán, según los datos publicados por Tropospheric Monitoring Instrument (TROPOMI) y Ozone Monitoring Instrument (OMI) Sulfur Dioxide Group (<http://so2.gsfc.nasa.gov/>).

Anomalías térmicas satelitales

Durante el periodo no se registraron alertas térmicas en la zona asociada al volcán, de acuerdo con el procesamiento analítico de imágenes satelitales Sentinel 2-L2A, en combinación de bandas en falso color.

Cámaras de vigilancia

Las imágenes proporcionadas por la cámara fija, instalada en las proximidades del volcán, no registraron columnas de desgasificación ni variaciones asociadas a la actividad superficial.

La actividad permaneció en niveles considerados bajos, sugiriendo una estabilidad en el volcán. Se mantiene la alerta técnica volcánica en:

ALERTA TÉCNICA VERDE: Volcán activo con comportamiento estable - No hay riesgo inmediato

3. VOLCÁN SAN PEDRO

Sismología

La actividad sismológica para el periodo se ha caracterizado por el registro de:

4 eventos sísmicos tipo VT, asociados al fracturamiento de roca (Volcano-Tectónico). El sismo más energético presentó un valor de Magnitud Local (M_L) igual a 1,9, localizado a 5,7 km al nor-noroeste del edificio volcánico, a una profundidad de 9,0 km con referencia al cráter.

Geoquímica de fluidos

No se reportaron anomalías en las emisiones de dióxido de azufre (SO_2) a la atmósfera en el sector próximo al volcán, según los datos publicados por Tropospheric Monitoring Instrument (TROPOMI) y Ozone Monitoring Instrument (OMI) Sulfur Dioxide Group (<http://so2.gsfc.nasa.gov/>).

Anomalías térmicas satelitales

Durante el periodo no se registraron alertas térmicas en la zona asociada al volcán, de acuerdo con el procesamiento analítico de imágenes satelitales Sentinel 2-L2A, en combinación de bandas en falso color.

Cámaras de vigilancia

Las imágenes proporcionadas por la cámara fija, instalada en las proximidades del volcán, no registraron columnas de desgasificación ni variaciones asociadas a la actividad superficial.

La actividad permaneció en niveles considerados bajos, sugiriendo una estabilidad en el volcán. Se mantiene la alerta técnica volcánica en:

ALERTA TÉCNICA VERDE: Volcán activo con comportamiento estable - No hay riesgo inmediato

4. VOLCÁN LÁSCAR

Sismología

La actividad sismológica para el periodo se ha caracterizado por el registro de:

10 eventos sísmicos tipo VT, asociados al fracturamiento de roca (Volcano-Tectónico). El sismo más energético presentó un valor de Magnitud Local (M_L) igual a 0,9, localizado a 0,3 km al sur-suroeste del edificio volcánico, a una profundidad de 1,9 km con referencia al cráter.

94 eventos sísmicos tipo LP, asociados a la dinámica de fluidos al interior del sistema volcánico (Largo Periodo). El tamaño del mayor sismo valorado a partir del parámetro Desplazamiento Reducido (D_R) fue igual a 13 cm^2 .

Geoquímica de fluidos

No se reportaron anomalías en las emisiones de dióxido de azufre (SO_2) a la atmósfera en el sector próximo al volcán, según los datos publicados por Tropospheric Monitoring Instrument (TROPOMI) y Ozone Monitoring Instrument (OMI) Sulfur Dioxide Group (<http://so2.gsfc.nasa.gov/>).

Anomalías térmicas satelitales

Durante el periodo no se registraron alertas térmicas en la zona asociada al volcán, de acuerdo con el procesamiento analítico de imágenes satelitales Sentinel 2-L2A, en combinación de bandas en falso color.

Geodesia

La actividad geodésica para el periodo se ha caracterizado por:

- Desplazamientos horizontales de baja magnitud.
- Desplazamiento vertical de baja magnitud.

Por lo tanto, no se observa cambios atribuibles a la dinámica interna del volcán que genere cambios en la deformación superficial.

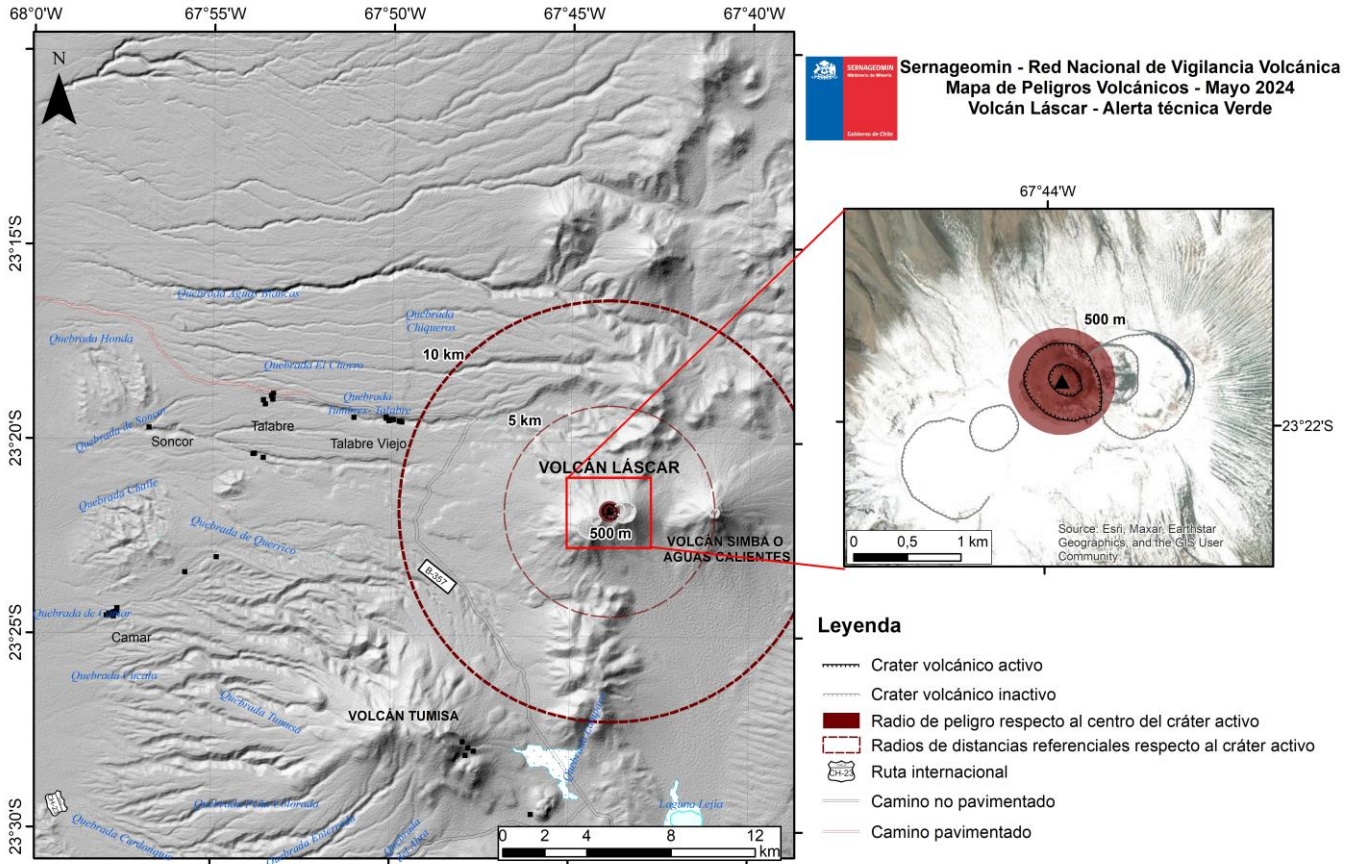
Cámaras de vigilancia

Las imágenes proporcionadas por la cámara fija, instalada en las proximidades del volcán, no registraron columnas de desgasificación ni variaciones asociadas a la actividad superficial.

La actividad permaneció en niveles considerados bajos, sugiriendo una estabilidad en el volcán. Se mantiene la alerta técnica volcánica en:

ALERTA TÉCNICA VERDE: Volcán activo con comportamiento estable - No hay riesgo inmediato

Observación: se considera una zona de potencial peligro proximal al cráter activo con un radio de 500 metros (ver imagen adjunta).



Última actualización: segunda quincena de abril.

Servicio Nacional de Geología y Minería (Sernageomin)
Red Nacional de Vigilancia Volcánica (RNVV)
Observatorio Volcanológico De los Andes del Sur (Ovdas)

Temuco, Región de La Araucanía, Chile
13 de mayo de 2024