

Reporte de Actividad Volcánica (RAV) N°3

Marzo de 2024

Región del Biobío

El **Servicio Nacional de Geología y Minería (Sernageomin) de Chile** da a conocer la siguiente información obtenida a través de los equipos de monitoreo de la Red Nacional de Vigilancia Volcánica (RNVV), procesados y analizados en el Observatorio Volcanológico de los Andes del Sur (Ovdas):

A. Resumen de alerta volcánica

De acuerdo con la evaluación de la actividad registrada durante el periodo indicado, la alerta técnica para los sistemas volcánicos de la región son las siguientes:

1. Volcán Antuco

Periodo evaluado: **1 al 31 de marzo**

Se mantiene alerta técnica volcánica **VERDE**

alerta técnica VERDE



2. Volcán Copahue

Periodo evaluado: **1 al 31 de marzo**

Se mantiene alerta técnica volcánica **VERDE**

alerta técnica VERDE



3. Volcán Callaqui

Periodo evaluado: **1 al 31 de marzo**

Se mantiene alerta técnica volcánica **VERDE**

alerta técnica VERDE



B. Información detallada de cada sistema volcánico

1. VOLCÁN ANTUCO

Sismología

La actividad sismológica para el periodo se ha caracterizado por el registro de:

9 eventos sísmicos tipo VT, asociados al fracturamiento de roca (Volcano-Tectónico). Ningún evento presentó la energía suficiente para obtener su localización.

2 eventos sísmicos tipo LP, asociados a la dinámica de fluidos al interior del sistema volcánico (Largo Periodo). El tamaño del mayor sismo valorado a partir del parámetro Desplazamiento Reducido (D_R) fue igual a 2 cm^2 .

Geoquímica de fluidos

No se reportaron anomalías en las emisiones de dióxido de azufre (SO_2) a la atmósfera en el sector próximo al volcán, según los datos publicados por Tropospheric Monitoring Instrument (TROPOMI) y Ozone Monitoring Instrument (OMI) Sulfur Dioxide Group (<http://so2.gsfc.nasa.gov/>).

Anomalías térmicas satelitales

Durante el periodo no se registraron alertas térmicas en la zona asociada al volcán, de acuerdo con el procesamiento analítico de imágenes satelitales Sentinel 2-L2A, en combinación de bandas en falso color.

Cámaras de vigilancia

Las imágenes proporcionadas por la cámara fija, instalada en las proximidades del volcán, no registraron columnas de desgasificación ni variaciones asociadas a la actividad superficial.

La actividad permaneció en niveles considerados bajos, sugiriendo una estabilidad en el volcán. Se mantiene la alerta técnica volcánica en:

ALERTA TÉCNICA VERDE: Volcán activo con comportamiento estable - No hay riesgo inmediato

2. VOLCÁN COPAHUE

Sismología

La actividad sismológica para el periodo se ha caracterizado por el registro de:

23 eventos sísmicos tipo VT, asociados al fracturamiento de roca (Volcano-Tectónico). El sismo más energético presentó un valor de Magnitud Local (M_L) igual a 1,3, localizado a 6,9 km al nor-noreste del edificio volcánico, a una profundidad de 4,4 km con referencia al cráter.

Geoquímica de fluidos

Los datos de las emisiones de dióxido de azufre (SO_2) obtenidos mediante el Equipo de Espectroscopía Óptica de Absorción Diferencial (DOAS), correspondiente a la estación Mellizas, instalada a 6 km al este-noreste del cráter activo, presentó un valor promedio de 330 ± 114 t/d, con un valor máximo de 550 t/d, el día 11 de marzo. De acuerdo con la actividad del volcán, estos valores permanecen en niveles considerados bajos.

No se reportaron anomalías en las emisiones de dióxido de azufre (SO_2) a la atmósfera en el sector próximo al volcán, según los datos publicados por Tropospheric Monitoring Instrument (TROPOMI) y Ozone Monitoring Instrument (OMI) Sulfur Dioxide Group (<http://so2.gsfc.nasa.gov/>).

Anomalías térmicas satelitales

Durante el periodo no se registraron alertas térmicas en la zona asociada al volcán, de acuerdo con el procesamiento analítico de imágenes satelitales Sentinel 2-L2A, en combinación de bandas en falso color.

Geodesia

La actividad asociada al monitoreo de deformación se ha caracterizado por:

- Tasas de variación de baja magnitud, las cuales no superan los 0,2 cm/mes en sus componentes horizontales y los 0,3 cm/mes en las verticales.
- Cambios en la línea de monitoreo de baja magnitud no superiores a los 0,2 cm/mes, no relacionados con actividad volcánica.

En conclusión, no se evidencian cambios que sugieran deformación en el sistema volcánico.

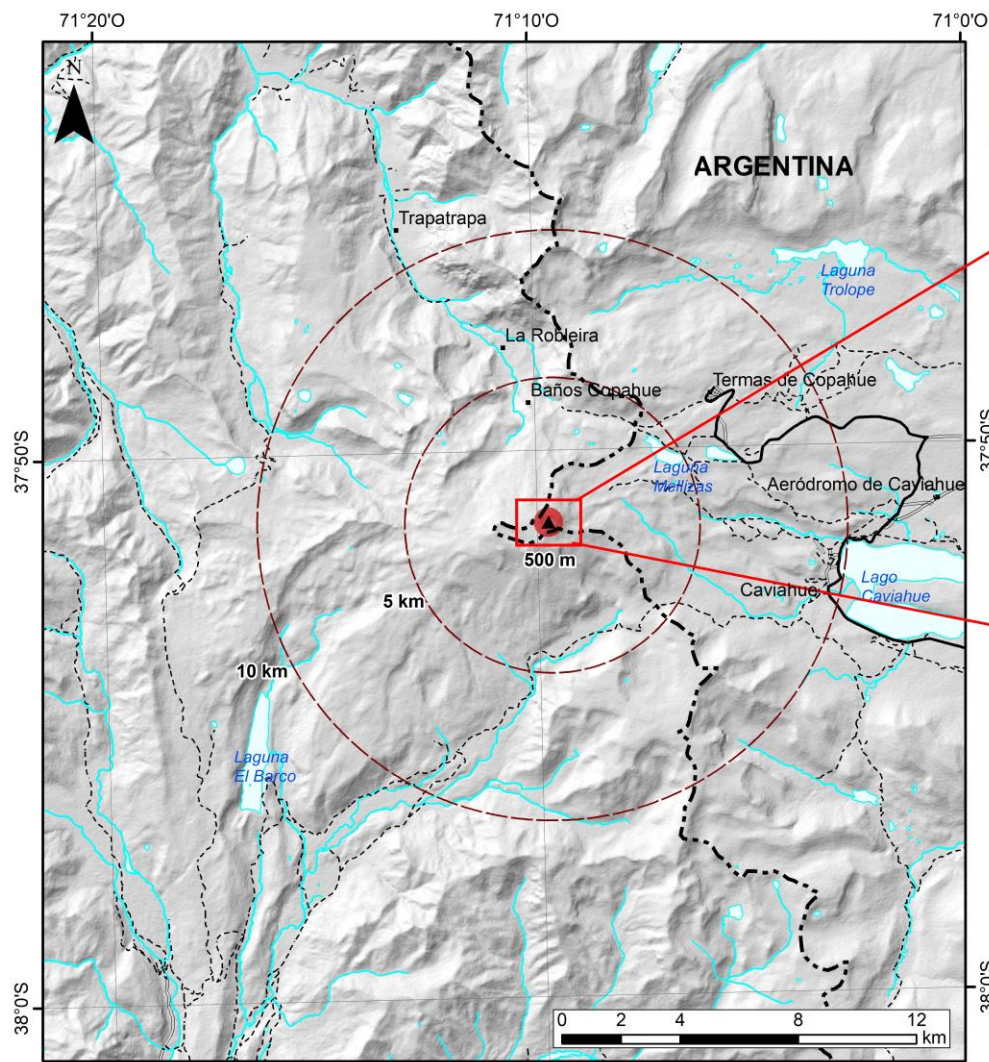
Cámaras de vigilancia

Las imágenes proporcionadas por la cámara fija, instalada en las proximidades del volcán, registraron desgasificación habitual, con una altura de columna máxima de 120 m el día 13 de marzo.

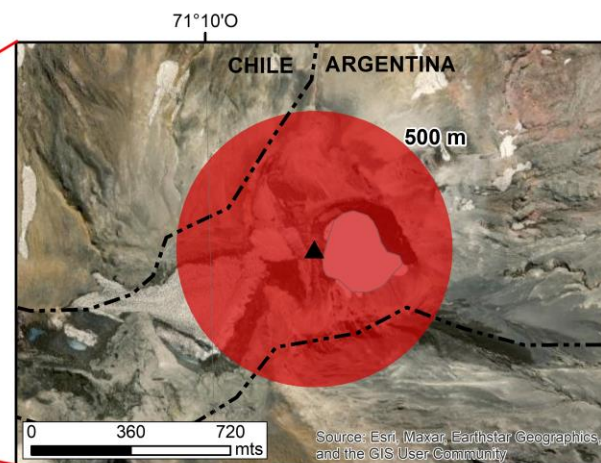
La actividad permaneció en niveles considerados bajos, sugiriendo una estabilidad en el volcán.
Se mantiene la alerta técnica volcánica en:

ALERTA TÉCNICA VERDE: Volcán activo con comportamiento estable - No hay riesgo inmediato

Observación: Se considera una zona de potencial peligro comprendida en un radio de 500 m desde el centro del cráter activo (ver mapa adjunto).



Sernageomin - Red Nacional de Vigilancia Volcánica
Mapa de Peligros Volcánicos - Abril 2024
Volcán Copahue - Alerta Técnica Verde



Leyenda

- Zona de probable afectación por productos volcánicos, correspondiente a un radio de 500 m con respecto al cráter activo
- Radios de distancias referenciales con respecto al cráter activo
- Límite internacional
- Camino de ripio

Nota: no se descarta que material particulado fino pueda caer fuera del radio de afectación.

Última actualización: segunda quincena de marzo.

3. VOLCÁN CALLAQUI

Sismología

La actividad sismológica para el periodo se ha caracterizado por el registro de:

23 eventos sísmicos tipo VT, asociados al fracturamiento de roca (Volcano-Tectónico). El sismo más energético presentó un valor de Magnitud Local (M_L) igual a 1,8, localizado a 6,9 km al nor-noroeste del edificio volcánico, a una profundidad de 4,2 km con referencia al cráter.

2 eventos sísmicos tipo LP, asociados a la dinámica de fluidos al interior del sistema volcánico (Largo Periodo). El tamaño del mayor sismo valorado a partir del parámetro Desplazamiento Reducido (D_R) fue igual a 17 cm^2 .

1 evento sísmico tipo TO, asociados a la dinámica de fluidos al interior del sistema volcánico caracterizado por su especial forma de onda (Tornillo). El tamaño del sismo (D_R) fue igual a 2 cm^2 .

Geoquímica de fluidos

No se reportaron anomalías en las emisiones de dióxido de azufre (SO_2) a la atmósfera en el sector próximo al volcán, según los datos publicados por Tropospheric Monitoring Instrument (TROPOMI) y Ozone Monitoring Instrument (OMI) Sulfur Dioxide Group (<http://so2.gsfc.nasa.gov/>).

Anomalías térmicas satelitales

Durante el periodo no se registraron alertas térmicas en la zona asociada al volcán, de acuerdo con el procesamiento analítico de imágenes satelitales Sentinel 2-L2A, en combinación de bandas en falso color.

Cámaras de vigilancia

Las imágenes proporcionadas por la cámara fija, instalada en las proximidades del volcán, registraron desgasificación habitual, con una altura de columna máxima de 320 m el día 24 de marzo.

La actividad permaneció en niveles considerados bajos, sugiriendo una estabilidad en el volcán. Se mantiene la alerta técnica volcánica en:

ALERTA TÉCNICA VERDE: Volcán activo con comportamiento estable - No hay riesgo inmediato



**Servicio Nacional
de Geología y
Minería**

Servicio Nacional de Geología y Minería (Sernageomin)
Red Nacional de Vigilancia Volcánica (RNVV)
Observatorio Volcanológico de los Andes del Sur (Ovdas)

Temuco, Región de La Araucanía, Chile
10 de abril de 2024

