

Reporte de Actividad Volcánica (RAV) N°1

Enero de 2024

Región de Antofagasta

El **Servicio Nacional de Geología y Minería (Sernageomin) de Chile** da a conocer la siguiente información obtenida a través de los equipos de monitoreo de la Red Nacional de Vigilancia Volcánica (RNVV), procesados y analizados en el Observatorio Volcanológico de los Andes del Sur (Ovdas):

A. Resumen de alerta volcánica

De acuerdo con la evaluación de la actividad registrada durante el periodo indicado, la alerta técnica para los sistemas volcánicos de la región son las siguientes:

1. Complejo Volcánico Olca-Paruma

Periodo evaluado: **1 al 31 de enero**

Se mantiene alerta técnica volcánica **VERDE**

alerta técnica VERDE



2. Volcán Ollagüe

Periodo evaluado: **1 al 31 de enero**

Se mantiene alerta técnica volcánica **VERDE**

alerta técnica VERDE



3. Volcán San Pedro

Periodo evaluado: **1 al 31 de enero**

Se mantiene alerta técnica volcánica **VERDE**

alerta técnica VERDE



4. Volcán Láscar

Periodo evaluado: **1 al 31 de enero**

Se mantiene alerta técnica volcánica **VERDE**

alerta técnica VERDE



Observación: se considera una zona de potencial peligro proximal al cráter activo con un radio de 500 metros.

B. Información detallada de cada sistema volcánico

1. COMPLEJO VOLCÁNICO OLCA-PARUMA

Sismología

La actividad sismológica para el periodo se ha caracterizado por el registro de:

1 evento sísmico tipo **VT**, asociado a fractura de roca (Volcano-Tectónico). El evento no reunió las condiciones para ser localizado.

1 evento sísmico tipo **LP**, asociados a la dinámica de fluidos al interior del sistema volcánico (Largo Periodo). El tamaño del sismo valorado a partir del parámetro Desplazamiento Reducido (**D_R**) fue igual a **1 cm²**.

Geoquímica de fluidos

No se reportaron anomalías en las emisiones de dióxido de azufre (SO₂) a la atmósfera en el sector próximo al complejo volcánico, según los datos publicados por Tropospheric Monitoring Instrument (TROPOMI) y Ozone Monitoring Instrument (OMI) Sulfur Dioxide Group (<http://so2.gsfc.nasa.gov/>).

Anomalías térmicas satelitales

Durante el periodo no se registraron alertas térmicas en la zona asociada al complejo volcánico, de acuerdo con el procesamiento analítico de imágenes satelitales Sentinel 2-L2A, en combinación de bandas en falso color.

Cámaras de vigilancia

Las imágenes proporcionadas por la cámara fija instalada en las proximidades del complejo, no registraron columnas de desgasificación ni variaciones asociadas a la actividad superficial.

La actividad permaneció en niveles considerados bajos, sugiriendo una estabilidad en el sistema volcánico. Se mantiene la alerta técnica volcánica en:

ALERTA TÉCNICA VERDE: Volcán activo con comportamiento estable - No hay riesgo inmediato

2. VOLCÁN OLLAGÜE

Sismología

La actividad sismológica para el periodo se ha caracterizado por el registro de:

3 eventos sísmicos tipo **VT**, asociados a fractura de roca (Volcano-Tectónico). Ningún evento reunió las condiciones para ser localizado.

Geoquímica de fluidos

No se reportaron anomalías en las emisiones de dióxido de azufre (SO₂) a la atmósfera en el sector próximo al sistema volcánico, según los datos publicados por Tropospheric Monitoring Instrument (TROPOMI) y Ozone Monitoring Instrument (OMI) Sulfur Dioxide Group (<http://so2.gsfc.nasa.gov/>).

Anomalías térmicas satelitales

Durante el periodo no se registraron alertas térmicas en la zona asociada al edificio volcánico, de acuerdo con el procesamiento analítico de imágenes satelitales Sentinel 2-L2A, en combinación de bandas en falso color.

Cámaras de vigilancia

Las imágenes proporcionadas por la cámara fija, instalada en las proximidades del volcán, registraron desgasificación habitual, con una altura de columna máxima de 840 metros el día 16 de enero.

La actividad permaneció en niveles considerados bajos, sugiriendo una estabilidad en el sistema volcánico. Se mantiene la alerta técnica volcánica en:

ALERTA TÉCNICA VERDE: Volcán activo con comportamiento estable - No hay riesgo inmediato

3. VOLCÁN SAN PEDRO

Sismología

La actividad sismológica para el periodo se ha caracterizado por el registro de:

5 eventos sísmicos tipo **VT**, asociados a fractura de roca (Volcano-Tectónico). Ningún evento reunió las condiciones para ser localizado.

3 eventos sísmicos tipo **LP**, asociados a la dinámica de fluidos al interior del sistema volcánico (Largo Periodo). El tamaño del mayor sismo valorado a partir del parámetro Desplazamiento Reducido (**D_R**) fue igual a **8 cm²**.

1 evento sísmico tipo **TO**, asociados a la dinámica de fluidos al interior del sistema volcánico caracterizado por su especial forma de onda (TOrnillo). El tamaño del sismo (**D_R**) fue igual a **1 cm²**. Ningún evento presentó la energía mínima para ser localizado

Geoquímica de fluidos

No se reportaron anomalías en las emisiones de dióxido de azufre (SO₂) a la atmósfera en el sector próximo al volcán, según los datos publicados por Tropospheric Monitoring Instrument (TROPOMI) y Ozone Monitoring Instrument (OMI) Sulfur Dioxide Group (<http://so2.gsfc.nasa.gov/>).

Anomalías térmicas satelitales

Durante el periodo no se registraron alertas térmicas en la zona asociada al edificio volcánico, de acuerdo con el procesamiento analítico de imágenes satelitales Sentinel 2-L2A, en combinación de bandas en falso color.

Cámaras de vigilancia

Las imágenes proporcionadas por la cámara fija, instalada en las proximidades del volcán, no registraron columnas de desgasificación ni variaciones asociadas a la actividad superficial.

La actividad permaneció en niveles considerados bajos, sugiriendo una estabilidad en el sistema volcánico. Se mantiene la alerta técnica volcánica en:

ALERTA TÉCNICA VERDE: Volcán activo con comportamiento estable - No hay riesgo inmediato

4. VOLCÁN LÁSCAR

Sismología

La actividad sismológica para el periodo se ha caracterizado por el registro de:

23 eventos sísmicos tipo **VT**, asociados al fracturamiento de roca (Volcano-Tectónico). El sismo más energético presentó un valor de Magnitud Local (**M_L**) igual a **2,3**, localizado a **2,9 km** al sur-suroeste del edificio volcánico, a una profundidad de **6,5 km** con referencia al cráter.

43 eventos sísmicos tipo **LP**, asociados a la dinámica de fluidos al interior del sistema volcánico (Largo Periodo). El tamaño del mayor sismo valorado a partir del parámetro Desplazamiento Reducido (**D_R**) fue igual a **11 cm²**. Ningún evento presentó la energía mínima para ser localizado

1 evento sísmico tipo **TR**, asociados a la dinámica sostenida en el tiempo de fluidos al interior del sistema volcánico (TRemor). El tamaño del sismo valorado a partir del parámetro Desplazamiento Reducido (**D_R**) fue igual a **1 cm²**. Ningún evento presentó la energía mínima para ser localizado

Geoquímica de fluidos

Los datos de las emisiones de dióxido de azufre (SO₂) obtenidos mediante el equipo de Espectroscopía Óptica de Absorción Diferencial (DOAS), correspondiente a la estación Emú, ubicada a 6 km en dirección este-sureste (ESE) del cráter activo, presentaron un valor promedio de 157 ± 40 t/d, con un valor máximo diario de 402 t/d el día 9 de enero. No se reportaron anomalías en las emisiones de dióxido de azufre (SO₂) a la atmósfera en el sector próximo al volcán, según los datos publicados por Tropospheric Monitoring Instrument (TROPOMI)(<http://so2.gsfc.nasa.gov/>). No hubo reportes de anomalías atmosféricas por parte de Ozone Monitoring Instrument (OMI) Sulfur Dioxide Group (<http://so2.gsfc.nasa.gov/>).

Anomalías térmicas satelitales

Durante el periodo se registraron alertas térmicas en la zona asociadas al sistema volcánico, de acuerdo con los datos procesados por Middle Infrared Observation of Volcanic Activity (MIROVA, <http://www.mirovaweb.it/>), con una potencia máxima < 1 MW el día 21 de enero. No se registraron alertas térmicas en la zona asociada al edificio volcánico, de acuerdo con el procesamiento analítico de imágenes satelitales Sentinel 2-L2A, en combinación de bandas en falso color.

Geodesia

La actividad geodésica se ha caracterizado por:

- Desplazamientos de baja magnitud.
- Tasas de deformación no superiores a 0,26 cm/mes en las componentes verticales y 0,17 cm/mes en las componentes horizontales.

En conclusión, no se evidencia deformación en el sistema volcánico para el periodo evaluado.

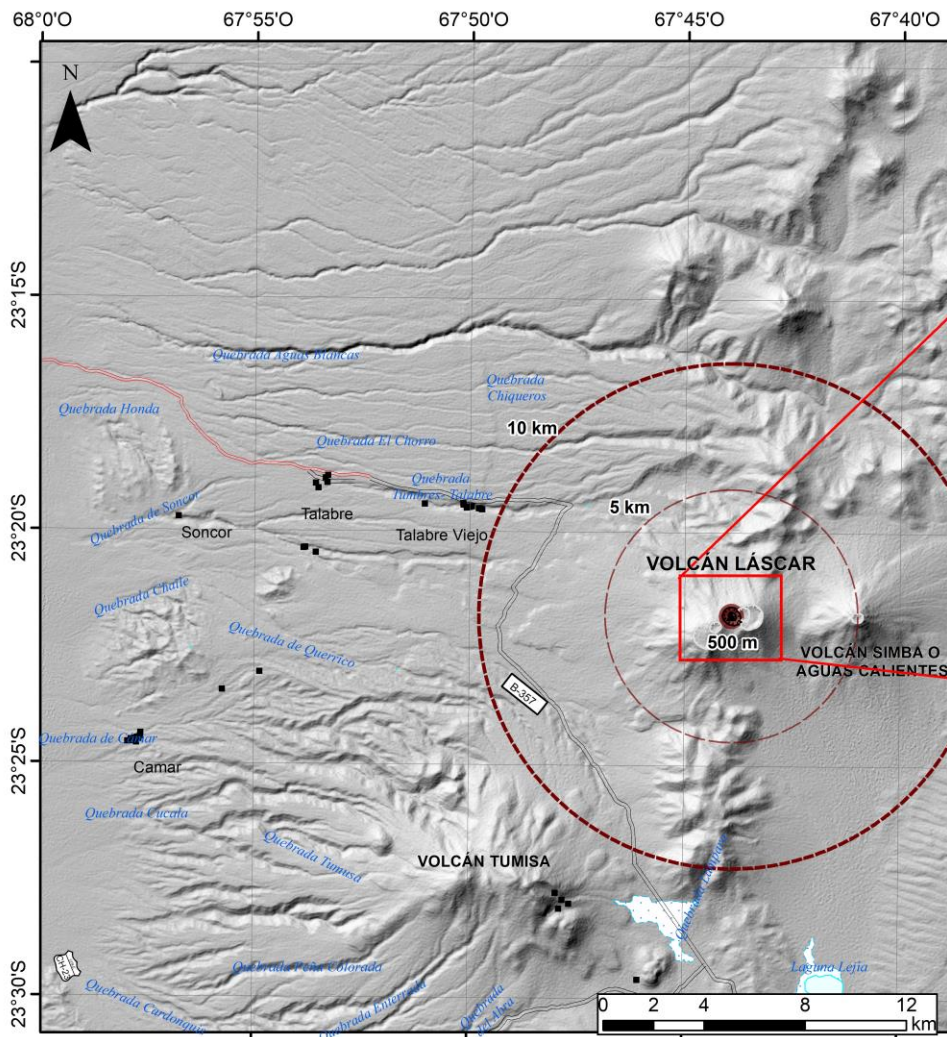
Cámaras de vigilancia

Las imágenes proporcionadas por la cámara fija, instalada en las proximidades del volcán, registraron desgasificación habitual, con una altura de columna máxima de 2.400 metros el día 04 de enero.

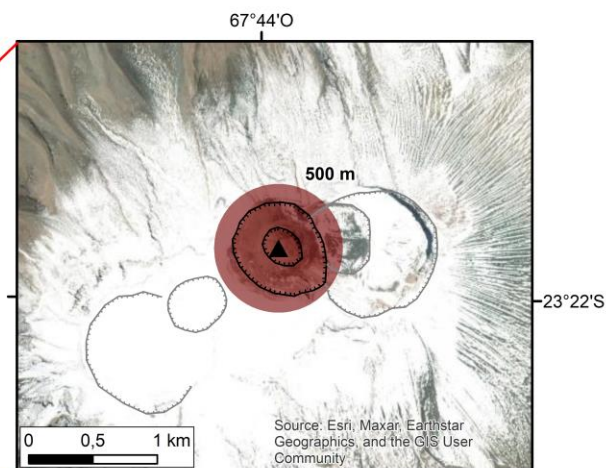
La actividad permaneció en niveles considerados bajos, sugiriendo una estabilidad en el sistema volcánico. Se mantiene la alerta técnica volcánica en:

ALERTA TÉCNICA VERDE: Volcán activo con comportamiento estable - No hay riesgo inmediato

Observación: se considera una zona de potencial peligro proximal al cráter activo con un radio de 500 metros.



**Sernageomin - Red Nacional de Vigilancia Volcánica
Mapa de Peligros Volcánicos - Febrero 2024
Volcán Lászar - Alerta técnica Verde**



Leyenda

- Cráter volcánico activo
- Cráter volcánico inactivo
- Radio de peligro respecto al centro del cráter activo
- Radios de distancias referenciales respecto al cráter activo
- Ruta internacional
- Camino no pavimentado
- Camino pavimentado

Última actualización: segunda quincena de enero.



**Servicio Nacional
de Geología y
Minería**

Servicio Nacional de Geología y Minería (Sernageomin)
Red Nacional de Vigilancia Volcánica (RNVV)
Observatorio Volcanológico De los Andes del Sur (Ovdas)

Temuco, Región de la Araucanía, Chile
06 de febrero de 2024

