

Reporte Especial de Actividad Volcánica (REAV)

Región de Antofagasta, volcán Láscar

6 de abril de 2023, 19:30 Hora local (Chile continental)

El **Servicio Nacional de Geología y Minería de Chile (Sernageomin)** da a conocer la siguiente información, obtenida a través de los equipos de monitoreo de la Red Nacional de Vigilancia Volcánica (RNVV), procesados y analizados en el Observatorio Volcanológico de los Andes del Sur (Ovdas):

Posterior al registro de sismicidad energética y al emplazamiento del domo de lava alojado en el cráter activo a finales de enero del año 2023, los análisis obtenidos a partir de los datos multiparamétricos (sismológicos, geodésicos, geoquímicos y sensores remotos), sugieren que después de casi 2 meses de observación la actividad ha retornado a niveles de baja energía, pero aún por sobre su umbral base de monitoreo. Aspectos específicos, como sismicidad volcano-tectónica y tipo “tornillo” con poca recurrencia, baja o nula evolución del volumen del domo, un desarrollo de columnas de gas con baja presión en ausencia o con bajo contenido de material particulado y, bajas concentraciones de gas SO₂, sugieren el estancamiento de un proceso eruptivo cuyo avance por el momento ha alcanzado cierto equilibrio.

A pesar de lo anterior, cabe recordar que la evolución de la actividad está condicionada por la presencia de un domo de lava en superficie, donde serían esperables distintos escenarios, que podrían inducir actividad explosiva intempestiva o progresiva. Por lo tanto, se cambia su nivel de alerta técnica a **Amarilla**, y se mantiene un monitoreo permanente de su actividad, con una zona de posible afectación de un radio de 5 km en torno al cráter activo.

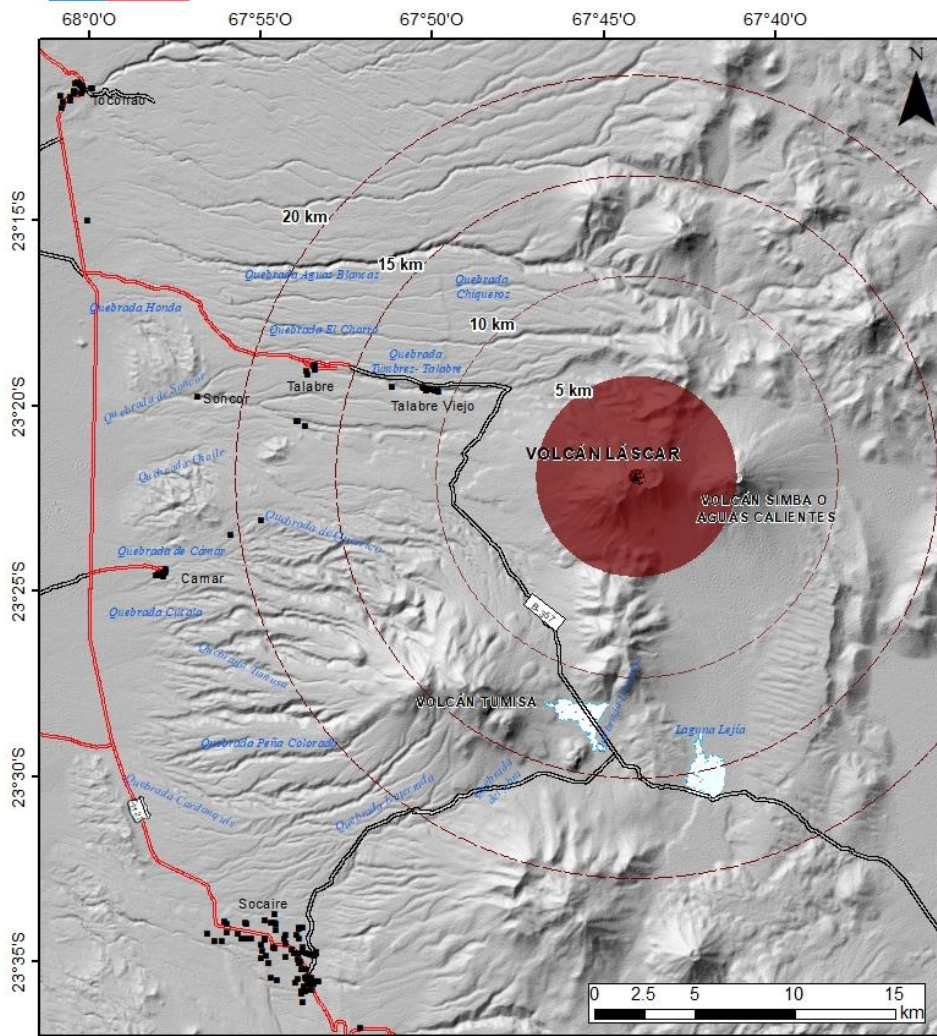
alerta técnica AMARILLA



Sernageomin realiza vigilancia en línea e informa de manera oportuna sobre eventuales cambios en la actividad volcánica del país.



Sernageomin - Red Nacional de Vigilancia Volcánica
Mapa de Peligros Volcánicos - Abril 2023
Volcán Láscar - Alerta Amarilla



Leyenda

- Cráter volcánico activo
- Zona de probable afectación por productos volcánicos correspondiente a un radio de 5 km respecto al centro del cráter activo.
- Radios de distancias referenciales respecto al cráter activo
- Ruta internacional
- Camino no pavimentado
- Camino pavimentado

Nota: no se descarta que material particulado fino pueda caer fuera del radio de afectación.

Última actualización: 06/04/2023 16:00

Servicio Nacional de Geología y Minería (Sernageomin)
Red Nacional de Vigilancia Volcánica (RNVV)
Observatorio Volcanológico De los Andes del Sur (Ovdas)