

Reporte Especial de Actividad Volcánica (REAV)

Región De Antofagasta, Volcán Láscar

28 de enero de 2023, 04:30 Hora local (Chile continental)

El **Servicio Nacional de Geología y Minería de Chile (Sernageomin)** da a conocer la siguiente información obtenida a través de los equipos de monitoreo de la Red Nacional de Vigilancia Volcánica (RNVV), procesados y analizados en el Observatorio Volcanológico de los Andes del Sur (Ovdas):

A partir de ayer viernes 27 de enero a las 23:00 hora local (02:00 UTC, 28 de enero), las estaciones de monitoreo instaladas en las inmediaciones del **volcán Láscar** han registrado un aumento en la sismicidad principalmente aquella asociada con la dinámica de fluidos al interior del sistema volcánico tipo Largo Periodo (LP). De acuerdo a lo informado en los reportes especiales recientes (REAV del 27 y 28 de enero), se ha registrado el sismo LP de mayor energía desde que se tiene registro instrumental con un Desplazamiento Reducido (D_R) igual a 717 cm^2 , para este volcán; conjuntamente con este evento y durante las horas subsiguientes, se ha registrado sismicidad LP de energía importante pero con D_R inferior a 400 cm^2 , igualmente considerados anómalos. Asimismo, se registró un sismo volcanotectónico (VT) con magnitud M_L igual a 3.2, con epicentro en el edificio volcánico, el cual fue perceptible para la población local.

En este escenario se espera posible ocurrencia de pulsos eruptivos con columnas que superan los 5 km de altura, proyección de bloques balísticos y dispersión de ceniza en el entorno del volcán.

Como parte del protocolo operativo de Sernageomin, y en la necesidad de promover acciones preventivas ante posibles impactos asociados a un proceso superficial en el volcán Láscar, la alerta técnica volcánica se cambia a:

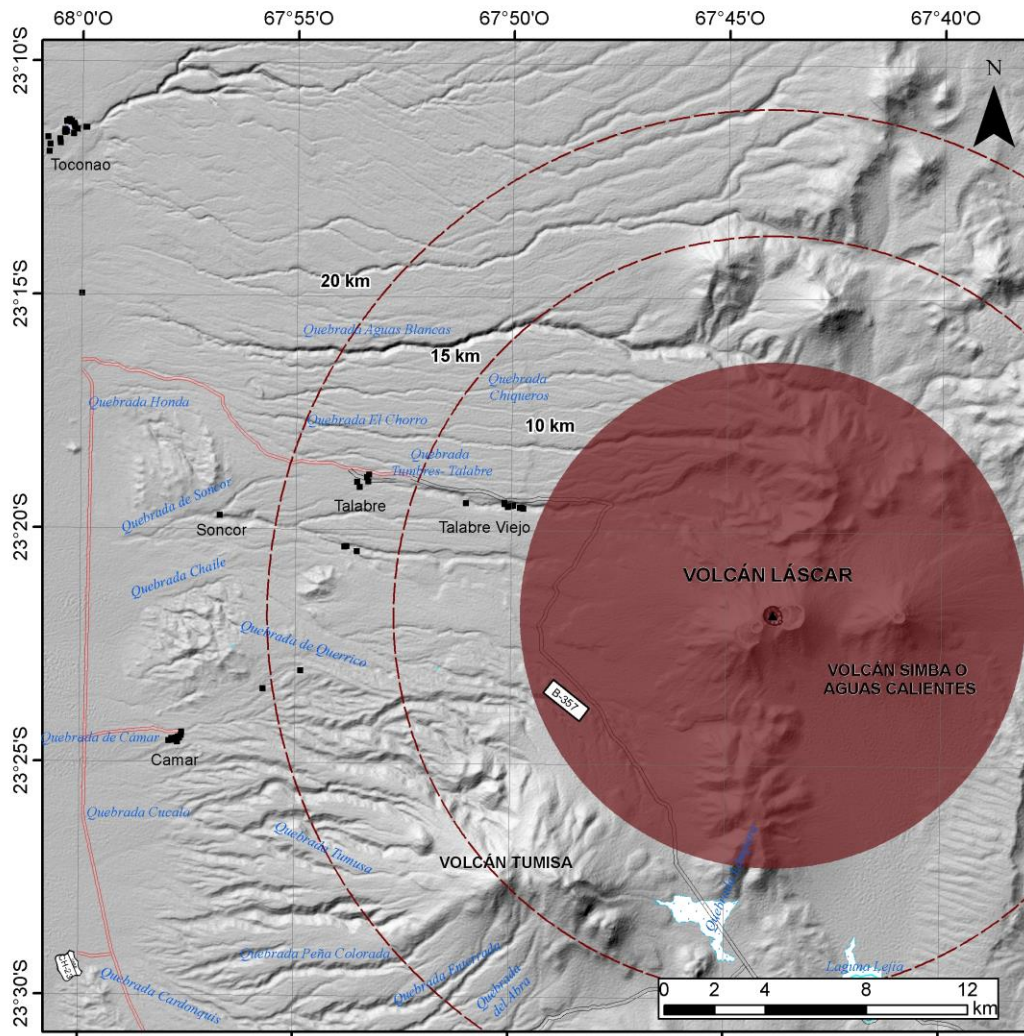
alerta técnica NARANJA



Observación: Se considera una zona de peligro en un radio de 10 km desde el cráter activo (mapa adjunto).



Sernageomin - Red Nacional de Vigilancia Volcánica
Mapa de Peligros Volcánicos - Enero 2023
Volcán Láscar - Alerta Naranja



Leyenda

- Cráter volcánico activo
- Zona de probable afectación por productos volcánicos correspondiente a un radio de 10 km respecto al centro del cráter activo.
- Radios de distancias referenciales respecto al cráter activo
- Ruta internacional
- Camino no pavimentado
- Camino pavimentado

Nota: no se descarta que material particulado fino pueda caer fuera del radio de afectación.

Última actualización: 28/01/2023



**Servicio Nacional
de Geología y
Minería**

Sernageomin realiza vigilancia en línea e informa de manera oportuna sobre eventuales cambios en la actividad volcánica del país.

Servicio Nacional de Geología y Minería (Sernageomin)
Red Nacional de Vigilancia Volcánica (RNVV)
Observatorio Volcanológico De los Andes del Sur (Ovdas)

