

Reporte de Actividad Volcánica (RAV) N°87

Noviembre de 2023

Región de Antofagasta

El **Servicio Nacional de Geología y Minería (Sernageomin) de Chile** da a conocer la siguiente información obtenida a través de los equipos de monitoreo de la Red Nacional de Vigilancia Volcánica (RNVV), procesados y analizados en el Observatorio Volcanológico de los Andes del Sur (Ovdas):

A. Resumen de alerta volcánica

De acuerdo con la evaluación de la actividad registrada durante el periodo indicado, la alerta técnica para los sistemas volcánicos de la región son las siguientes:

1. Complejo Volcánico Olca-Paruma

Periodo evaluado: **1 al 30 de noviembre**

Se mantiene alerta técnica volcánica **VERDE**

alerta técnica VERDE



2. Volcán Ollagüe

Periodo evaluado: **1 al 30 de noviembre**

Se mantiene alerta técnica volcánica **VERDE**

alerta técnica VERDE



3. Volcán San Pedro

Periodo evaluado: **1 al 30 de noviembre**

Se mantiene alerta técnica volcánica **VERDE**

alerta técnica VERDE



4. Volcán Láscar

Periodo evaluado: **1 al 30 de noviembre**

Se mantiene alerta técnica volcánica **VERDE**

alerta técnica VERDE



Observación: se considera una zona de potencial peligro proximal al cráter activo con un radio de 500 m.

B. Información detallada de cada sistema volcánico

1. COMPLEJO VOLCÁNICO OLCA-PARUMA

Sismología

La actividad sismológica para el periodo se ha caracterizado por el registro de:

1 evento sísmico tipo VT, asociados al fracturamiento de roca (Volcano-Tectónico). El evento debido a su baja energía no pudo ser localizado.

Geoquímica de fluidos

No se reportaron anomalías en las emisiones de dióxido de azufre (SO₂) a la atmósfera en el sector próximo al complejo volcánico, según los datos publicados por Tropospheric Monitoring Instrument (TROPOMI) y Ozone Monitoring Instrument (OMI) Sulfur Dioxide Group (<http://so2.gsfc.nasa.gov/>).

Anomalías térmicas satelitales

Durante el periodo no se registraron alertas térmicas en la zona asociada al complejo volcánico, de acuerdo con el procesamiento analítico de imágenes satelitales Sentinel 2-L2A, en combinación de bandas en falso color.

Cámaras de vigilancia

Las imágenes proporcionadas por la cámara fija instalada en las proximidades del complejo, no registraron columnas de desgasificación ni variaciones asociadas a la actividad superficial.

La actividad permaneció en niveles considerados bajos, sugiriendo una estabilidad en el sistema volcánico. Se mantiene la alerta técnica volcánica en:

ALERTA TÉCNICA VERDE: Volcán activo con comportamiento estable - No hay riesgo inmediato

2. VOLCÁN OLLAGÜE

Sismología

La actividad sismológica para el periodo se ha caracterizado por el registro de:
63 eventos sísmicos tipo VT, asociados al fracturamiento de roca (Volcano-Tectónico).

Geoquímica de fluidos

No se reportaron anomalías en las emisiones de dióxido de azufre (SO₂) a la atmósfera en el sector próximo al sistema volcánico, según los datos publicados por Tropospheric Monitoring Instrument (TROPOMI) y Ozone Monitoring Instrument (OMI) Sulfur Dioxide Group (<http://so2.gsfc.nasa.gov/>).

Anomalías térmicas satelitales

Durante el periodo no se registraron alertas térmicas en la zona asociada al edificio volcánico, de acuerdo con el procesamiento analítico de imágenes satelitales Sentinel 2-L2A, en combinación de bandas en falso color.

Cámaras de vigilancia

Las imágenes proporcionadas por la cámara fija, instalada en las proximidades del volcán, registraron desgasificación habitual, con una altura de columna máxima de 240 metros el día 3 de noviembre.

La actividad permaneció en niveles considerados bajos, sugiriendo una estabilidad en el sistema volcánico. Se mantiene la alerta técnica volcánica en:

ALERTA TÉCNICA VERDE: Volcán activo con comportamiento estable - No hay riesgo inmediato

3. VOLCÁN SAN PEDRO

Sismología

La actividad sismológica para el periodo se ha caracterizado por el registro de:

1 evento sísmico tipo LP, asociados a la dinámica de fluidos al interior del sistema volcánico (Largo Periodo). El tamaño del sismo valorado a partir del parámetro Desplazamiento Reducido (D_R) fue igual a 2 cm^2 .

Geoquímica de fluidos

No se reportaron anomalías en las emisiones de dióxido de azufre (SO_2) a la atmósfera en el sector próximo al volcán, según los datos publicados por Tropospheric Monitoring Instrument (TROPOMI) y Ozone Monitoring Instrument (OMI) Sulfur Dioxide Group (<http://so2.gsfc.nasa.gov/>).

Anomalías térmicas satelitales

Durante el periodo no se registraron alertas térmicas en la zona asociada al edificio volcánico, de acuerdo con el procesamiento analítico de imágenes satelitales Sentinel 2-L2A, en combinación de bandas en falso color.

Cámaras de vigilancia

Las imágenes proporcionadas por la cámara fija, instalada en las proximidades del volcán, no registraron columnas de desgasificación ni variaciones asociadas a la actividad superficial.

La actividad permaneció en niveles considerados bajos, sugiriendo una estabilidad en el sistema volcánico. Se mantiene la alerta técnica volcánica en:

ALERTA TÉCNICA VERDE: Volcán activo con comportamiento estable - No hay riesgo inmediato

4. VOLCÁN LÁSCAR

Sismología

La actividad sismológica para el periodo se ha caracterizado por el registro de:

65 eventos sísmicos tipo VT, asociados al fracturamiento de roca (Volcano-Tectónico). El sismo más energético presentó un valor de Magnitud Local (M_L) igual a 0,0, localizado a 2,0 km al oeste-noroeste del edificio volcánico, a una profundidad de 2,8 km con referencia al cráter.

142 eventos sísmicos tipo LP, asociados a la dinámica de fluidos al interior del sistema volcánico (Largo Periodo). El tamaño del mayor sismo valorado a partir del parámetro Desplazamiento Reducido (D_R) fue igual a 13 cm^2 .

2 eventos sísmicos tipo TR, asociados a la dinámica sostenida en el tiempo de fluidos al interior del sistema volcánico (TRemor). El tamaño del mayor sismo valorado a partir del parámetro Desplazamiento Reducido (D_R) fue igual a 6 cm^2 .

1 evento sísmico tipo VLP, asociados a la dinámica de volúmenes importantes de fluidos al interior del sistema volcánico (Muy Largo Periodo VLP por su sigla en inglés). El tamaño del sismo (D_R) fue igual a 3 cm^2 .

Geoquímica de fluidos

Los datos de las emisiones de dióxido de azufre (SO_2) obtenidos mediante el equipo de Espectroscopía Óptica de Absorción Diferencial (DOAS), correspondiente a la estación Emú, ubicada a 6 km en dirección este-sureste (ESE) del cráter activo, presentaron un valor promedio de 464 ± 148 t/d, con un valor máximo diario de 1.406 t/d el día 17 de noviembre. No se reportaron anomalías en las emisiones de dióxido de azufre (SO_2) a la atmósfera en el sector próximo al volcán, según los datos publicados por Tropospheric Monitoring Instrument (TROPOMI)(<http://so2.gsfc.nasa.gov/>). No hubo reportes de anomalías atmosféricas por parte de Ozone Monitoring Instrument (OMI) Sulfur Dioxide Group (<http://so2.gsfc.nasa.gov/>).

Anomalías térmicas satelitales

Durante el periodo se registraron 3 alertas térmicas en la zona asociadas al sistema volcánico, de acuerdo con los datos procesados por Middle Infrared Observation of Volcanic Activity (MIROVA, <http://www.mirovaweb.it/>), con una potencia máxima de 2,5 MW el día 16 de noviembre. No se han reportado anomalías de radiancia mediante el procesamiento analítico de imágenes satelitales Sentinel 2-L2A, en combinación de bandas en falso color.

Geodesia:

La actividad geodésica para el periodo se caracterizó por:

- Bajas tasas de deformación horizontales y verticales de la estación disponible en el volcán.
- La tasa de deformación horizontal máxima alcanza los $-0,36$ cm/mes, en tanto la vertical muestra un leve alzamiento que alcanza un máximo de $0,4$ cm/mes.
- No se observa deformación evidente mediante InSar.

Por lo anteriormente descrito, a partir de los datos geodésicos, se puede observar estabilidad en el sistema volcánico.

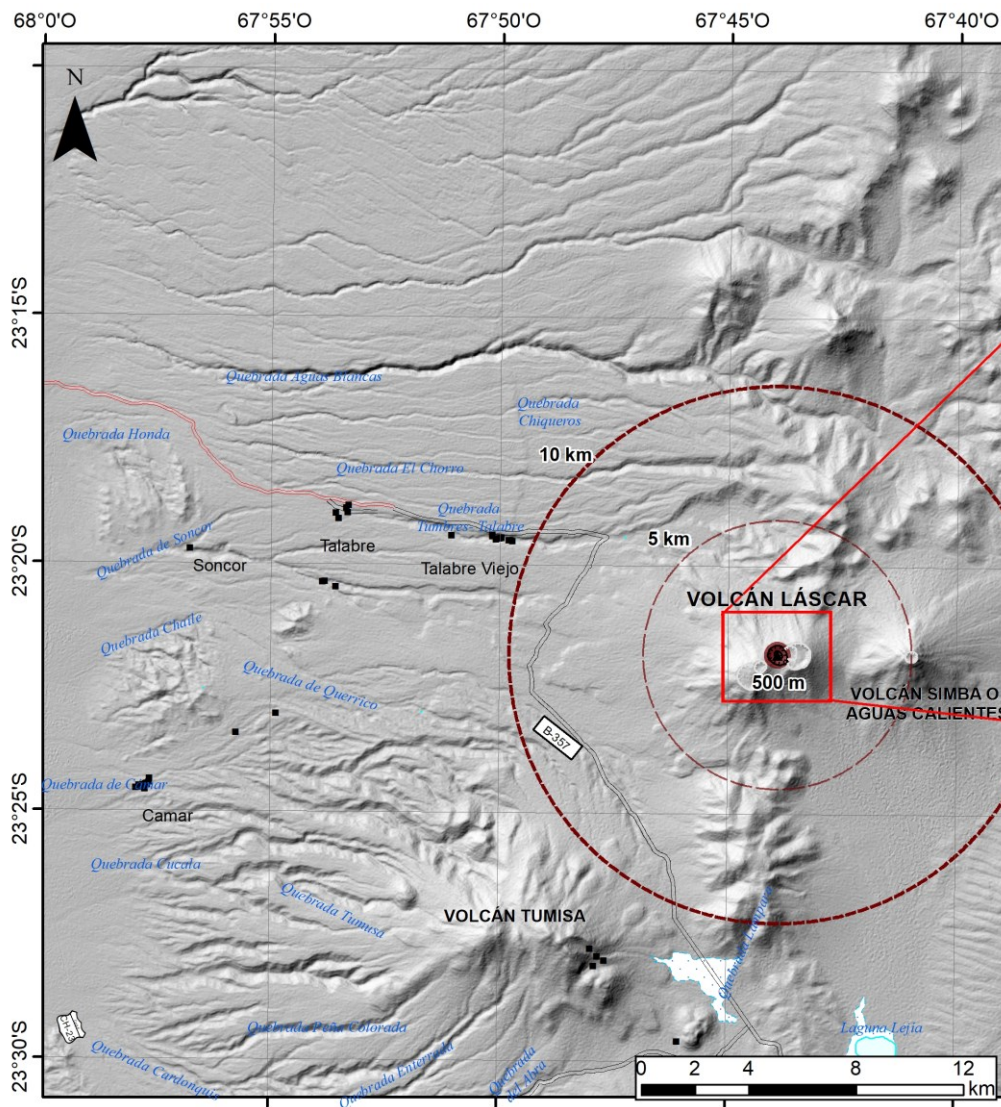
Cámaras de vigilancia

Las imágenes proporcionadas por la cámara fija, instalada en las proximidades del volcán, registraron desgasificación habitual, con una altura de columna máxima de 1.000 metros el día 28 de noviembre.

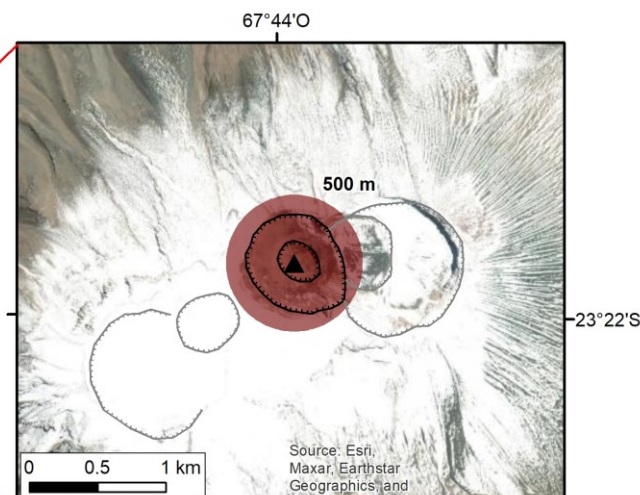
La actividad permaneció en niveles considerados bajos, sugiriendo una estabilidad en el sistema volcánico. Se mantiene la alerta técnica volcánica en:

ALERTA TÉCNICA VERDE: Volcán activo con comportamiento estable - No hay riesgo inmediato

Observación: se considera una zona de potencial peligro proximal al cráter activo con un radio de 500 m.



Sernageomin - Red Nacional de Vigilancia Volcánica
Mapa de Peligros Volcánicos - Diciembre 2023
Volcán Láscar - Alerta técnica Verde



Leyenda

- Cráter volcánico activo
- Cráter volcánico inactivo
- Radio de peligro respecto al centro del cráter activo
- Radios de distancias referenciales respecto al cráter activo
- Ruta internacional
- Camino no pavimentado
- Camino pavimentado

Última actualización: segunda quincena de noviembre.



**Servicio Nacional
de Geología y
Minería**

Servicio Nacional de Geología y Minería (Sernageomin)
Red Nacional de Vigilancia Volcánica (RNVV)
Observatorio Volcanológico De los Andes del Sur (Ovdas)

Temuco, Región de La Araucanía, Chile
7 de diciembre de 2023

