

Reporte de Actividad Volcánica (RAV) N°7

Julio de 2022

Región del Biobío

El **Servicio Nacional de Geología y Minería (Sernageomin) de Chile** da a conocer la siguiente información obtenida a través de los equipos de monitoreo de la Red Nacional de Vigilancia Volcánica (RNVV), procesados y analizados en el Observatorio Volcanológico de los Andes del Sur (Ovdas):

A. Resumen de alerta volcánica

De acuerdo con la evaluación de la actividad registrada durante el periodo indicado, la alerta técnica para los sistemas volcánicos de la región son las siguientes:

1. Volcán Antuco

Periodo evaluado: **1 al 31 de julio**

Se mantiene alerta técnica volcánica **VERDE**

alerta técnica VERDE



2. Volcán Copahue

Periodo evaluado: **1 al 31 de julio**

Se mantiene alerta técnica volcánica **VERDE**

alerta técnica VERDE



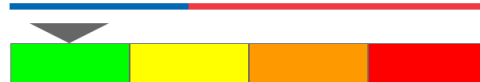
Observación: se considera una zona de potencial peligro volcánico proximal al cráter con un radio de 500 metros.

3. Volcán Callaqui

Periodo evaluado: **1 al 31 de julio**

Se mantiene alerta técnica volcánica **VERDE**

alerta técnica VERDE



B. Información detallada de cada sistema volcánico

1. VOLCÁN ANTUCO

Sismología

La actividad sismológica para el periodo se ha caracterizado por el registro de:

3 eventos sísmicos tipo **VT**, asociados al fracturamiento de roca (Volcano-Tectónico). El sismo más energético presentó un valor de Magnitud Local (M_L) igual a **1.0**, localizado a **5.7 km** al este-sureste del edificio volcánico, a una profundidad de **9.6 km** con referencia al cráter.

3 eventos sísmicos tipo **LP**, asociados a la dinámica de fluidos al interior del sistema volcánico (Largo Periodo). El tamaño del mayor sismo valorado a partir del parámetro Desplazamiento Reducido (D_R) fue igual a **7 cm²**.

14 eventos sísmicos tipo **HB**, asociados tanto al fracturamiento de roca como a la dinámica de fluidos al interior del sistema volcánico (Híbrido). El tamaño del mayor sismo valorado a partir del parámetro Desplazamiento Reducido (D_R) fue igual a **10 cm²**.

Geoquímica de fluidos

No se reportaron anomalías en las emisiones de dióxido de azufre (SO_2) a la atmósfera en el sector próximo al volcán, según los datos publicados por Tropospheric Monitoring Instrument (TROPOMI) y Ozone Monitoring Instrument (OMI) Sulfur Dioxide Group (<http://so2.gsfc.nasa.gov/>).

Anomalías térmicas satelitales

Durante el periodo no se registraron alertas térmicas en la zona asociada al edificio volcánico, de acuerdo con el procesamiento analítico de imágenes satelitales Sentinel 2-L2A, en combinación de bandas en falso color.

Geodesia

A partir de los datos provenientes de 1 estación GNSS instalada sobre el edificio volcánico, no se observa deformación superficial.

Cámaras de vigilancia

Las imágenes proporcionadas por la cámara fija, instalada en las proximidades del edificio volcánico, no registraron columnas de desgasificación ni variaciones asociadas a la actividad superficial.



**Servicio Nacional
de Geología y
Minería**

La actividad permaneció en niveles considerados bajos, sugiriendo una estabilidad en el sistema volcánico. Se mantiene la alerta técnica volcánica en:

ALERTA TÉCNICA VERDE: Volcán activo con comportamiento estable - No hay riesgo inmediato



2. VOLCÁN COPAHUE

Sismología

La actividad sismológica para el periodo se ha caracterizado por el registro de:

1 evento sísmico tipo **VT**, asociado al fracturamiento de roca (Volcano-Tectónico). El evento debido a su baja energía no pudo ser localizado.

Geoquímica de fluidos

Los datos de las emisiones de dióxido de azufre (SO₂) obtenidos mediante el Equipo de Espectroscopía Óptica de Absorción Diferencial (DOAS), correspondiente a la estación Mellizas, instalada a 6 km al este-noreste (ENE) del cráter activo, presentó un valor promedio de 265 ± 34 t/d, con un valor máximo de 349 t/d el día 31 de julio. De acuerdo con la actividad del volcán, estos valores permanecen en niveles considerados bajos.

No se reportaron anomalías satelitales en las emisiones de dióxido de azufre (SO₂) a la atmósfera en el sector próximo al edificio volcánico, según los datos publicados por Tropospheric Monitoring Instrument (TROPOMI) y Ozone Monitoring Instrument (OMI) Sulfur Dioxide Group (<http://so2.gsfc.nasa.gov/>).

Anomalías térmicas satelitales

Durante el periodo no se registraron alertas térmicas en la zona asociada al edificio volcánico, de acuerdo con los datos procesados por Middle Infrared Observation of Volcanic Activity (MIROVA) (<http://www.mirovaweb.it/>) y mediante el procesamiento analítico de imágenes satelitales Sentinel 2-L2A, en combinación de bandas en falso color.

Geodesia

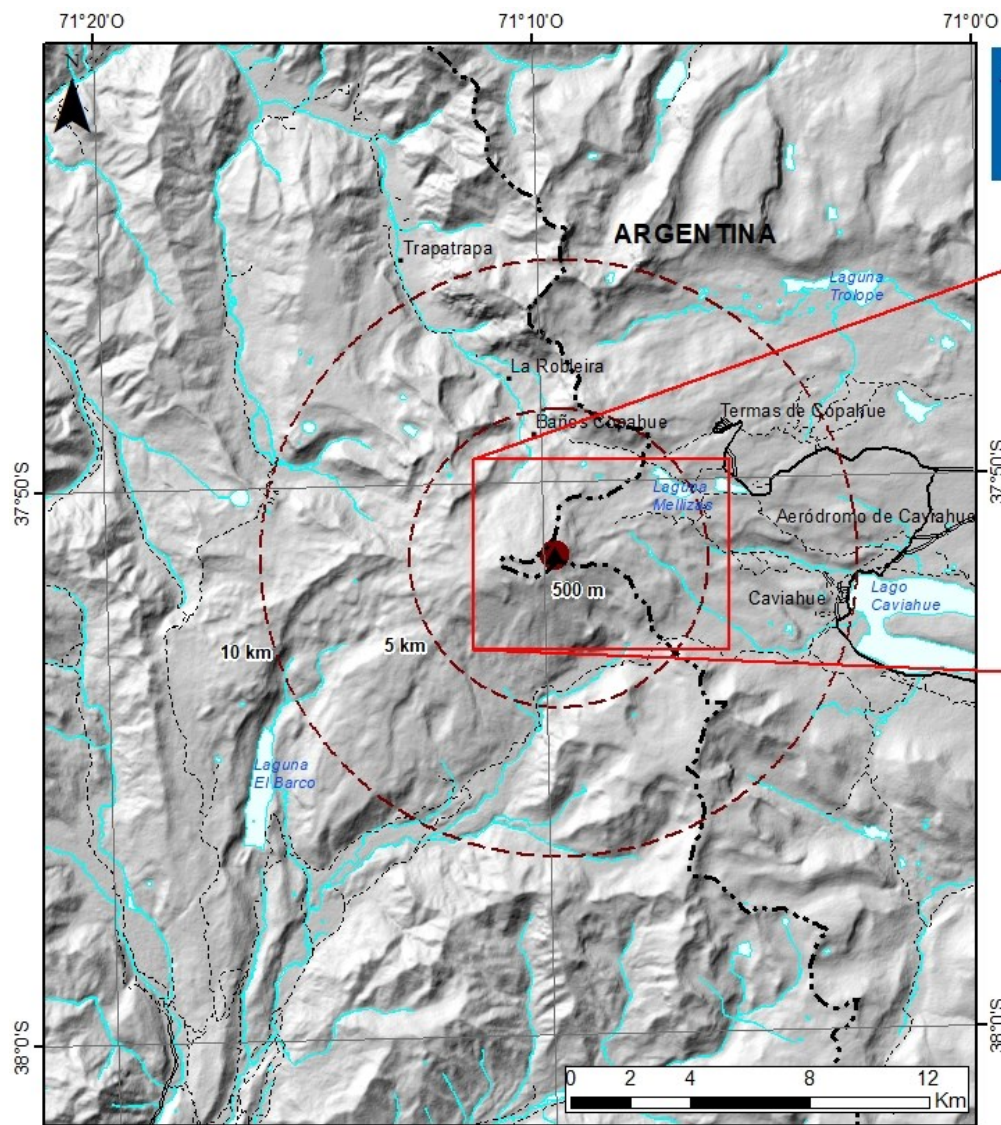
A partir de los datos provenientes de las 3 estaciones GNSS instaladas sobre el volcán, se observaron tasas de variación de baja magnitud, en general afectadas por la caída de nieve. Además, las componentes verticales se mostraron estables, aunque con la continuación de una tendencia a la deflación en la estación ubicada al este del cráter activo.

Cámaras de vigilancia

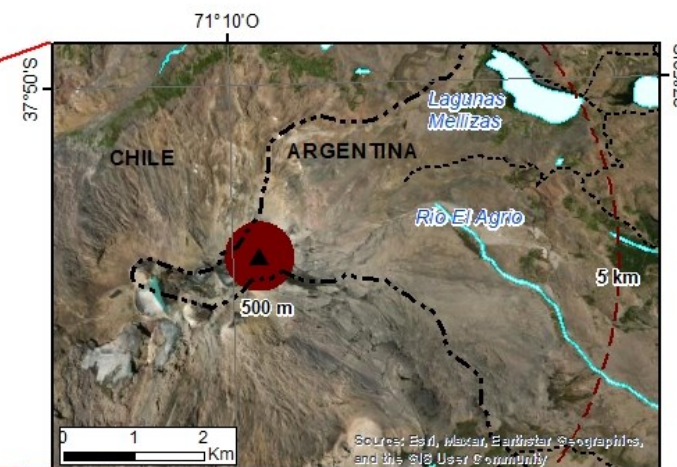
Las imágenes proporcionadas por la cámara fija, instalada en las proximidades del edificio volcánico, no registraron columnas de desgasificación ni variaciones asociadas a la actividad superficial.

La actividad permaneció en niveles considerados bajos, sugiriendo una estabilidad en el sistema volcánico. Se mantiene la alerta técnica volcánica en:

ALERTA TÉCNICA VERDE: Volcán activo con comportamiento estable - No hay riesgo inmediato



Sernageomin - Red Nacional de Vigilancia Volcánica
Mapa de Peligros Volcánicos - Julio 2022
Volcán Copahue - Alerta Verde



Leyenda

- Zona de probable afectación por productos volcánicos, correspondiente a un radio de 500 m con respecto al cráter activo
- Radios de distancias referenciales con respecto al cráter activo
- Límite internacional
- Camino de ripio

Nota: no se descarta que material particulado fino pueda caer fuera del radio de afectación.

Última actualización segunda quincena de julio

3. VOLCÁN CALLAQUI

Sismología

La actividad sismológica para el periodo se ha caracterizado por el registro de:

22 eventos sísmicos tipo **LP**, asociados a la dinámica de fluidos al interior del sistema volcánico (Largo Periodo). El tamaño del mayor sismo valorado a partir del parámetro Desplazamiento Reducido (**D_R**) fue igual a **16 cm²**.

Geoquímica de fluidos

No se reportaron anomalías en las emisiones de dióxido de azufre (SO₂) a la atmósfera en el sector próximo al volcán, según los datos publicados por Tropospheric Monitoring Instrument (TROPOMI) y Ozone Monitoring Instrument (OMI) Sulfur Dioxide Group (<http://so2.gsfc.nasa.gov/>).

Anomalías térmicas satelitales

Durante el periodo no se registraron alertas térmicas en la zona asociada al edificio volcánico, de acuerdo con los datos procesados por Middle Infrared Observation of Volcanic Activity (MIROVA) (<http://www.mirovaweb.it/>) y mediante el procesamiento analítico de imágenes satelitales Sentinel 2-L2A, en combinación de bandas en falso color.

La actividad permaneció en niveles considerados bajos, sugiriendo una estabilidad en el sistema volcánico. Se mantiene la alerta técnica volcánica en:

ALERTA TÉCNICA VERDE: Volcán activo con comportamiento estable - No hay riesgo inmediato

Servicio Nacional de Geología y Minería (Sernageomin)
Red Nacional de Vigilancia Volcánica (RNVV)
Observatorio Volcanológico De los Andes del Sur (Ovdas)

Temuco, Región de La Araucanía, Chile
8 de agosto de 2022