

Reporte Especial de Actividad Volcánica (REAV) Región De Ñuble, Complejo Volcánico Nevados de Chillán

29 de junio de 2021, 05:10 Hora local (Chile continental)

El **Servicio Nacional de Geología y Minería de Chile (Sernageomin)** da a conocer la siguiente información **PRELIMINAR**, obtenida a través de los equipos de monitoreo de la Red Nacional de Vigilancia Volcánica (RNVV), procesados y analizados en el Observatorio Volcanológico de los Andes del Sur (Ovdas):

Hoy, martes 29 de junio a las 04:21 hora local (08:21 UTC) y 04:34 hora local (08:34 UTC), las estaciones de monitoreo instaladas en las inmediaciones del **Complejo Volcánico Nevados de Chillán** registraron dos explosiones asociadas a la dinámica de fluidos al interior del sistema volcánico con emisión de gases y material particulado.

Las características de los sismos luego de su análisis son las siguientes:

TIEMPO DE ORIGEN:	04:21 hora local (08:21 UTC)
LATITUD:	36,866° S
LONGITUD:	71,386° O
PROFUNDIDAD:	0,3 km
DESPLAZAMIENTO REDUCIDO:	753,80 (cm*cm)
SEÑAL ACÚSTICA:	8,78 Pascales (Pa) reducidos a 1 km

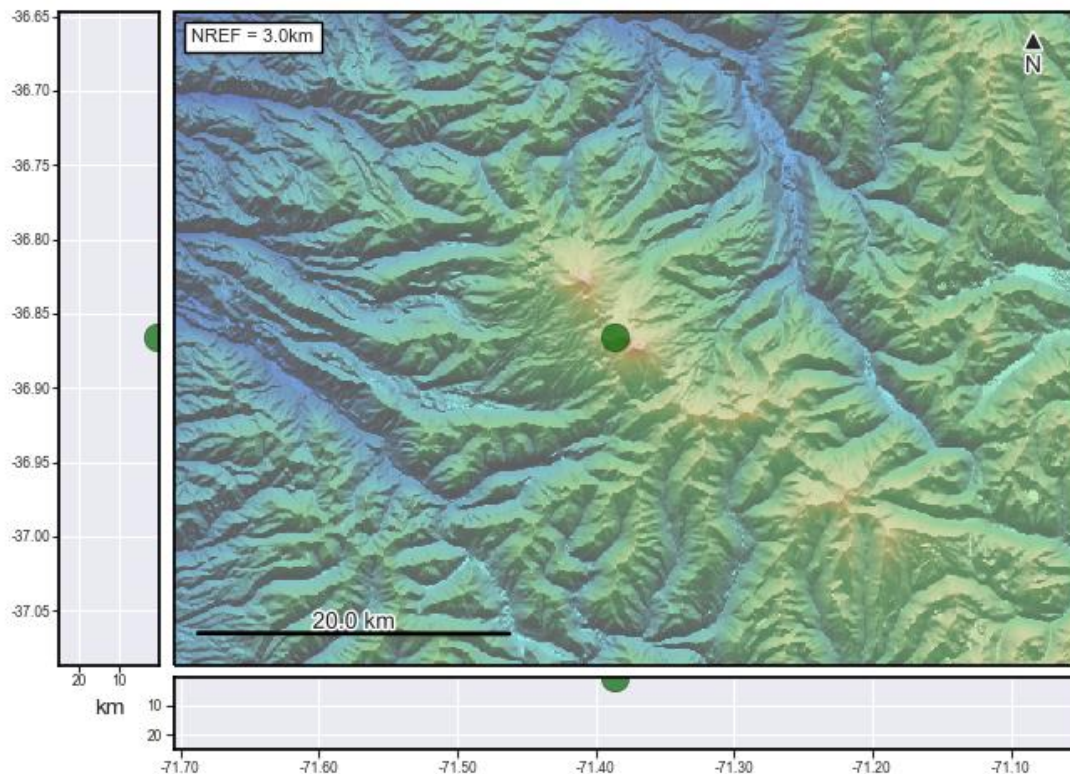


Ilustración 1- Localización aproximada de la señal sísmica.

TIEMPO DE ORIGEN: 04:34 hora local (08:34 UTC)
LATITUD: 36,855° S
LONGITUD: 71,376° O
PROFUNDIDAD: 0,9 km
DESPLAZAMIENTO REDUCIDO: 783,5 (cm*cm)
SEÑAL ACÚSTICA: 2,76 Pascales (Pa) reducidos a 1 km

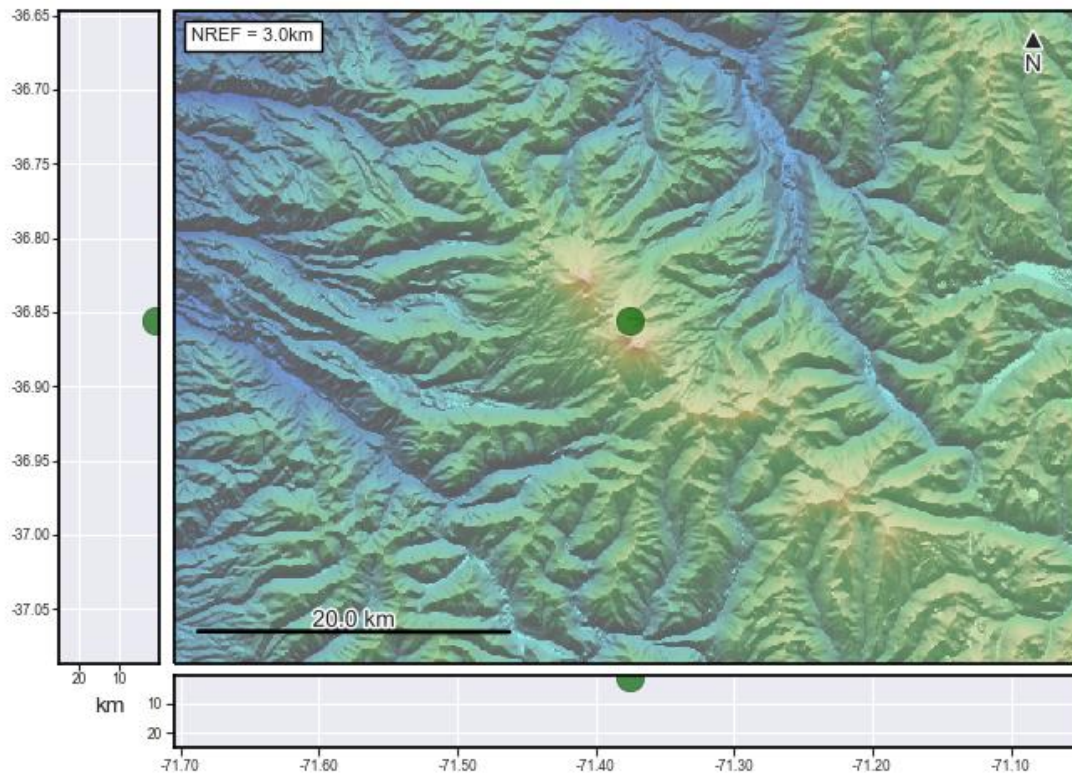


Ilustración 2- Localización aproximada de la señal sísmica.

Así también, las características de la actividad superficial asociada a los eventos son las siguientes:

ALTURA DE COLUMNA MÁXIMA: 160 metros sobre punto de emisión.
DIRECCIÓN DE DISPERSIÓN: Incandescencia, sin dispersión de columna.

NevChillan_Portezuelo 2021-06-29 08:21:19 UTC OVDAS sernageomin



Ilustración 3- Actividad superficial, se observa incandescencia y emisión de piroclastos en zona proximal al cráter.

ALTURA DE COLUMNA MÁXIMA:

200 metros sobre punto de emisión.

DIRECCIÓN DE DISPERSIÓN:

Columna de gases con dispersión en dirección sur.

NevChillan_Portezuelo 2021-06-29 08:34:49 UTC OVDAS sernageomin



Ilustración 4- Actividad superficial, se observa incandescencia y emisión de piroclastos.

OBSERVACIONES:

La actividad sísmica estuvo acompañada de expresión superficial con incandescencia y dispersión de piroclastos en la zona proximal del punto de emisión actual. Los procesos explosivos ocurridos podrían estar asociados a la destrucción parcial del domo anidado en el cráter actualmente activo.

La alerta técnica volcánica se mantiene en:



Sernageomin realiza vigilancia en línea e informa de manera oportuna sobre eventuales cambios en la actividad volcánica del país.

Servicio Nacional de Geología y Minería (Sernageomin)
Red Nacional de Vigilancia Volcánica (RNVV)
Observatorio Volcanológico De los Andes del Sur (Ovdas)