

Reporte de Actividad Volcánica (RAV) N°2
Febrero de 2021
Región de Antofagasta

El **Servicio Nacional de Geología y Minería (SERNAGEOMIN) de Chile** da a conocer la siguiente información, obtenida a través de los equipos de monitoreo de la Red Nacional de Vigilancia Volcánica (RNW), procesados y analizados en el Observatorio Volcanológico de los Andes del Sur (OVDAS):

A. Resumen de niveles de alerta volcánica.

De acuerdo con la evaluación de la actividad registrada durante el periodo indicado, los niveles de alerta para los volcanes de la región son los siguientes:

1. Complejo Volcánico Olca-Paruma

Periodo evaluado: **1 al 28 de febrero**

Nivel de alerta técnica **VERDE**



2. Volcán Ollagüe

Periodo evaluado: **1 al 28 de febrero**

Nivel de alerta técnica **VERDE**



3. Volcán San Pedro

Periodo evaluado: **1 al 28 de febrero**

Nivel de alerta técnica **VERDE**



4. Volcán Láscar

Periodo evaluado: **1 al 28 de febrero**

Nivel de alerta técnica **VERDE**



Observación: se considera una zona de potencial afectación de 500 m alrededor del cráter (*ver mapa adjunto*)

5. Volcán Lastarria

Periodo evaluado: **1 al 28 de febrero**

Nivel de alerta técnica **VERDE**



B. Información detallada por volcán

1. Complejo Volcánico Olca-Paruma

- Las estaciones de campo lejano no registraron sismicidad destacada asociada al volcán.
- No se reportaron anomalías en las emisiones de dióxido de azufre (SO₂) a la atmósfera en el sector próximo al complejo volcánico, según los datos publicados por Tropospheric Monitoring Instrument (TROPOMI) y Ozone Monitoring Instrument (OMI) Sulfur Dioxide Group (<http://so2.gsfc.nasa.gov/>).
- Durante el periodo no se registraron alertas térmicas en la zona asociada al complejo volcánico, de acuerdo con los datos procesados por Middle Infrared Observation of Volcanic Activity (MIROVA) (<http://www.mirovaweb.it/>) y por near-real-time thermal monitoring of global hot-spots (MODVOLC) (<http://modis.higp.hawaii.edu/>).

La ausencia de actividad sugiere una estabilidad en el sistema volcánico. Se mantiene la alerta técnica volcánica en:

ALERTA TÉCNICA VERDE: Volcán activo con comportamiento estable - No hay riesgo inmediato.

2. Volcán Ollagüe

- Durante el periodo se registraron 5 eventos sísmicos clasificados como tipo VT, asociados con procesos de ruptura frágil en sistemas volcánicos. El evento más energético presentó una magnitud local (M_L) igual a 0,3.
- Las imágenes proporcionadas por la cámara IP instalada en las proximidades del volcán registraron columnas de desgasificación predominantemente blanquecina, alcanzando una altura máxima de 420 metros sobre el punto de emisión.
- No se reportaron anomalías en las emisiones de dióxido de azufre (SO_2) a la atmósfera en el sector próximo al edificio volcánico, según los datos publicados por Tropospheric Monitoring Instrument (TROPOMI) y Ozone Monitoring Instrument (OMI) Sulfur Dioxide Group (<http://so2.gsfc.nasa.gov/>).
- Durante el periodo no se registraron alertas térmicas en la zona asociada al edificio volcánico, de acuerdo con los datos procesados por Middle Infrared Observation of Volcanic Activity (MIROVA) (<http://www.mirovaweb.it/>) y por near-real-time thermal monitoring of global hot-spots (MODVOLC) (<http://modis.higp.hawaii.edu/>).

La sismicidad registrada presentó niveles de actividad considerados bajos, sugiriendo una estabilidad en el sistema volcánico. Se mantiene la alerta técnica volcánica en:

ALERTA TÉCNICA VERDE: Volcán activo con comportamiento estable – No hay riesgo inmediato.

3. Volcán San Pedro

- Las estaciones de campo lejano no registraron sismicidad destacada asociada al volcán.
- No se reportaron anomalías en las emisiones de dióxido de azufre (SO₂) a la atmósfera en el sector próximo al edificio volcánico, según los datos publicados por Tropospheric Monitoring Instrument (TROPOMI) y Ozone Monitoring Instrument (OMI) Sulfur Dioxide Group (<http://so2.gsfc.nasa.gov/>).
- Durante el periodo no se registraron alertas térmicas en la zona asociada al edificio volcánico, de acuerdo con los datos procesados por Middle Infrared Observation of Volcanic Activity (MIROVA) (<http://www.mirovaweb.it/>) y por near-real-time thermal monitoring of global hot-spots (MODVOLC) (<http://modis.higp.hawaii.edu/>).

La actividad permaneció en niveles considerados bajos, sugiriendo una estabilidad en el sistema volcánico. Se mantiene la alerta técnica volcánica en:

ALERTA TÉCNICA VERDE: Volcán activo con comportamiento estable - No hay riesgo inmediato.

4. Volcán Láscar

- Las estaciones de campo lejano no registraron sismicidad destacada asociada al volcán.
- No se reportaron anomalías en las emisiones de dióxido de azufre (SO₂) a la atmósfera en el sector próximo al complejo volcánico, según los datos publicados por Tropospheric Monitoring Instrument (TROPOMI) y Ozone Monitoring Instrument (OMI) Sulfur Dioxide Group (<http://so2.gsfc.nasa.gov/>).
- Se registraron 10 alertas térmicas en la zona asociada al edificio volcánico durante el periodo, con un Poder Radiativo Volcánico (VRP) máximo de 1 MW, los días 04 y 08 de febrero, valor considerado bajo de acuerdo con los datos procesados por Middle Infrared Observation of Volcanic Activity (MIROVA) (<http://www.mirovaweb.it/>) y por near-real-time thermal monitoring of global hot-spots (MODVOLC) (<http://modis.higp.hawaii.edu/>). Asimismo, en el análisis con imágenes Sentinel 2-L2A, se detectaron anomalías en la radiancia durante los días 2, 7, 12, 17, 22 y 27 de febrero.

La actividad permaneció en niveles considerados bajos, sugiriendo una estabilidad en el sistema volcánico. Se mantiene la alerta técnica volcánica en:

ALERTA TÉCNICA VERDE: Volcán activo con comportamiento estable - No hay riesgo inmediato.

Observación: se considera una zona de potencial afectación de 500 m alrededor del cráter (*ver mapa adjunto*).

5. Volcán Lastarria

- Durante el periodo no se registró actividad sísmica en la red de monitoreo.
- Se reportaron 7 anomalías en las emisiones de dióxido de azufre (SO₂) a la atmósfera en el sector próximo al edificio volcánico, los días 6, 7, 17, 21, 22, 25 y 26 de febrero, según los datos publicados por Tropospheric Monitoring Instrument (TROPOMI) y Ozone Monitoring Instrument (OMI) Sulfur Dioxide Group (<http://so2.gsfc.nasa.gov/>).
- Durante el periodo no se registraron alertas térmicas en la zona asociada al edificio volcánico, de acuerdo con los datos procesados por Middle Infrared Observation of Volcanic Activity (MIROVA) (<http://www.mirovaweb.it/>) y por near-real-time thermal monitoring of global hot-spots (MODVOLC) (<http://modis.higp.hawaii.edu/>).

La actividad permaneció en niveles considerados bajos, sugiriendo una estabilidad en el sistema volcánico. Se mantiene la alerta técnica volcánica en:

ALERTA TÉCNICA VERDE: Volcán activo con comportamiento estable – No hay riesgo inmediato.

Servicio Nacional de Geología y Minería (SERNAGEOMIN)
Red Nacional de Vigilancia Volcánica (RNVV)
Observatorio Volcanológico de los Andes del Sur (OVDAS)

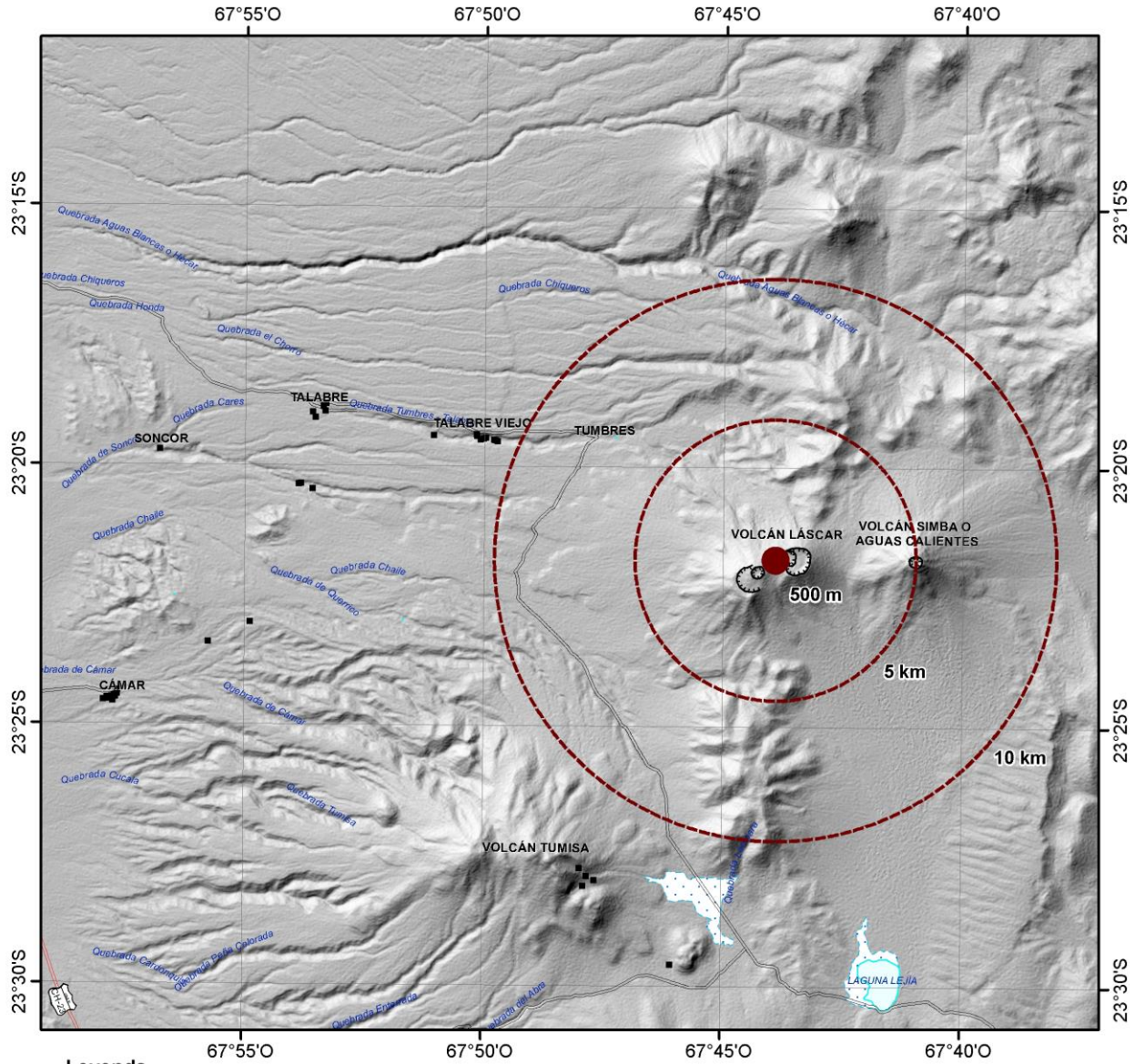
Temuco, Chile
5 de marzo de 2021



Servicio Nacional
de Geología y
Minería



Sernageomin - Red Nacional de Vigilancia Volcánica Mapa de Peligros Volcánicos - Marzo 2021 Volcán Láscar - Alerta Verde



Legenda

- Radio de 500 m respecto al cráter activo
- Radios de distancias referenciales respecto al cráter activo
- Ruta internacional
- Camino no pavimentado
- Camino pavimentado