

Observatorio Volcanológico de Los Andes del Sur - OVDAS



REGION	Bío - Bío		
RAV No.	43	Fecha - Hora	23 de octubre de 2014 15:00 HL
Periodo Evaluado:	22 Octubre (15:00 HL)	23 Octubre (15:00 HL)	
Volcán	Copahue	GVP ID	1507-09
Alerta anterior	NARANJA	Alerta actual	NARANJA

1. OBSERVACIONES

1.1 Vigilancia volcánica:

1.1.1 Actividad sísmica: Durante las últimas veinticuatro horas, se registraron nueve (9) eventos tipo volcano-tectónico (VT), con magnitud local (M_L) máxima de 1,0, el mayor se localizó a 5,7 km al noreste (NE) del cráter activo a una profundidad de 2,8 km. Así mismo, se registró un total de seis (6) eventos de largo periodo (LP), de los cuales el más energético tuvo un desplazamiento reducido (DR) igual a 0,7 cm² y una magnitud local (M_L) máxima de 0,7. La señal de tremor sísmico se presentó de manera continua, con frecuencias dominantes en torno a 1,2 Hz y valores de desplazamiento reducido (DR) entre 0,2 y 0,4 cm².

No. Eventos/hr	Magnitud Max	Tremor (DRmax)
<1	1,0	0,4 cm ²

Observaciones: Las imágenes provenientes de las cámaras IP instaladas alrededor del volcán, permitieron observar la columna con una altura máxima de 0,2 km. Durante las horas nocturnas, se apreció incandescencia permanente en el cráter El Agrio, alcanzando una altura máxima de 0,1 km.

1.1.2 Actividad superficial

Columna Altura (Km)	Dirección	Pluma Distancia (Km)	Fuente información
0,2	hacia el SE	-	Cámara IP instalada alrededor del volcán

Incandescencia: SI ALTURA (Km) 0,1

1.1.3 Otras Observaciones:

Las imágenes publicadas por el grupo OMI (The Ozone Monitoring Instrument) Sulfur Dioxide Group, las cuales exhiben rangos muy generales sobre la concentración de gases, NO presentaron cambios importantes en el sector próximo al volcán respecto de la emisión de gases (SO₂) a la atmósfera.

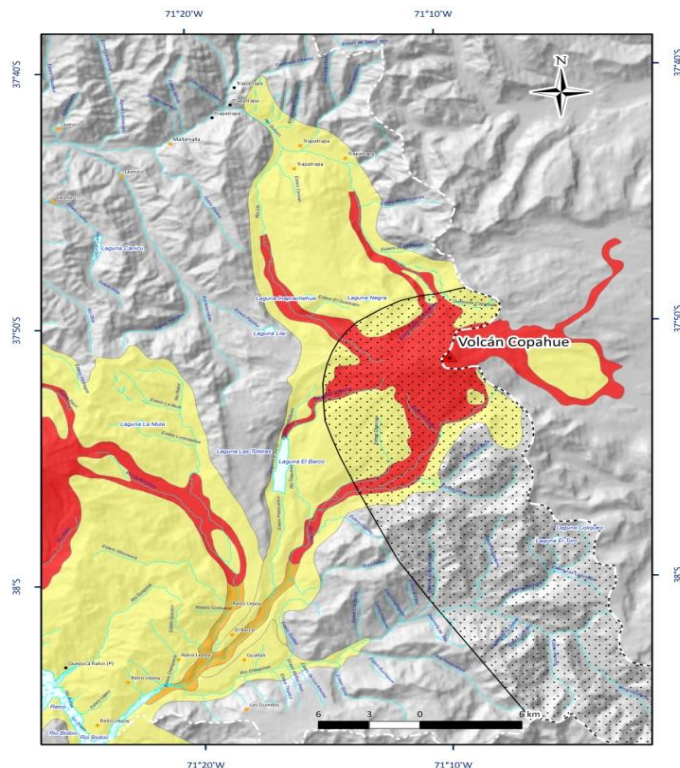
La radiancia térmica publicada por MODVOLC (Moderate Resolution Imaging Spectroradiometer) MODIS, la cual indica cambios importantes en la temperatura de la superficie, NO reveló variaciones.

El análisis de los datos obtenidos con las estaciones GPS posicionadas alrededor del volcán en dirección norte-sur, continúan mostrando una variación sostenida y tendencia deflacionaria de la línea imaginaria que cruza el cráter El Agrio.

2. Peligro

El volcán Copahue presenta en su registro eruptivo antecedentes de erupciones de magnitud baja a moderada. Uno de los escenarios frecuentes es la ocurrencia de erupciones freáticas o freatomagmáticas (generadas por interacción de magma y agua). En esas condiciones, el principal peligro es la caída de material piroclástico. En erupciones similares pero de mayor magnitud podrían generarse oleadas piroclásticas y lahares.

El área de peligro proximal susceptible de ser afectada por lavas y/o lahares está comprendida en un radio de 15 km. En erupciones de mayor envergadura pero menor probabilidad de ocurrencia, eventuales flujos piroclásticos podrían extender sus efectos a zonas más alejadas (radio de 25 km). El área susceptible de ser afectada por caída de ceniza con espesores mayores a 1 cm se ubica fundamentalmente al oriente del volcán.



Exposición/Riesgo específico

El área de peligro proximal susceptible de ser afectada por lavas y/o lahares está comprendida en un radio de 15 km. En erupciones de mayor envergadura pero menor probabilidad de ocurrencia, eventuales flujos piroclásticos podrían extender sus efectos a zonas más alejadas (radio de 25 km). El área susceptible de ser afectada por caída de ceniza con espesores mayores a 1 cm se ubica fundamentalmente al oriente del volcán.

3. Conclusión:

Los parámetros actuales de sismicidad y la disminución en las características energéticas de la columna de gases evidencian la declinación del proceso, aunque no se descarta la aparición de eventos explosivos. En horas nocturnas aún se percibe, mediante las cámaras IP, incandescencia de forma continua. Lo anterior hace presumir que aunque el sistema volcánico presenta un grado de desequilibrio, en los últimos días se ha evidenciado una tendencia a retornar hacia un estado de mayor estabilidad que podría consolidarse en las próximas horas. Debido a lo anterior, **se mantiene el nivel de alerta en NARANJA**, que de acuerdo al protocolo implica 'Variaciones significativas en el desarrollo del proceso volcánico derivados del análisis de los parámetros de vigilancia'. **Se recomienda la restricción de una zona de 3 km alrededor del cráter activo.**

Reporta:

SERNAGEOMIN-RNVV-OVDAS

Recepción: