

Observatorio Volcanológico de Los Andes del Sur - OVDAS



REGION	Biobío		
RAV No.	36	Fecha - Hora	16 de octubre de 2014 15:00 HL
Periodo Evaluado:	15 octubre (15:00 HL)	16 octubre (15:00 HL)	
Volcán	Copahue	GVP ID	1507-09
Alerta anterior	NARANJA	Alerta actual	NARANJA

1. OBSERVACIONES

1.1 Vigilancia volcánica:

1.1.1 Actividad sísmica: Durante las últimas 24 horas, se registraron tres (3) sismos tipo volcanotectónico (VT), con magnitud local (M_L) máxima de 1,0, localizados 5km al noreste (NE) del cráter activo a una profundidad de 4 km. Así mismo, se clasificaron mil doscientos sesenta (1260) sismos tipo largo y muy largo periodo (LP y VLP), relacionados con la dinámica de fluidos al interior del edificio volcánico, con desplazamiento reducido (DR) máximo de 1,1 cm^2 y magnitud local (M_L) máxima de 0,7. La señal de tremor sísmico asociada también a la dinámica de fluidos, se registró de manera continua, con un desplazamiento reducido (DR) máximo de 0,4 cm^2 valor considerado bajo.

Eventos Destacables:

No. Eventos/hr	Magnitud Max	Tremor (DRmax)
52	1,0	0,4

Observaciones: Las imágenes provenientes de las cámaras IP instaladas alrededor del volcán permitieron observar la columna con alturas variables y un máximo de 0,6 km el día de hoy a las 08:49 HL. En general, exhibieron color gris debido a su concentración de material particulado fino (ceniza). Se registraron 2 explosiones menores provenientes también del cráter El Agrio.

1.1.2 Actividad superficial

Columna Altura (Km)	Dirección	Pluma Distancia (Km)	Fuente información
0,6	hacia el SE	-	1) Cámaras IP OVDAS

Incandescencia: Sí Altura máxima (Km) 0,1

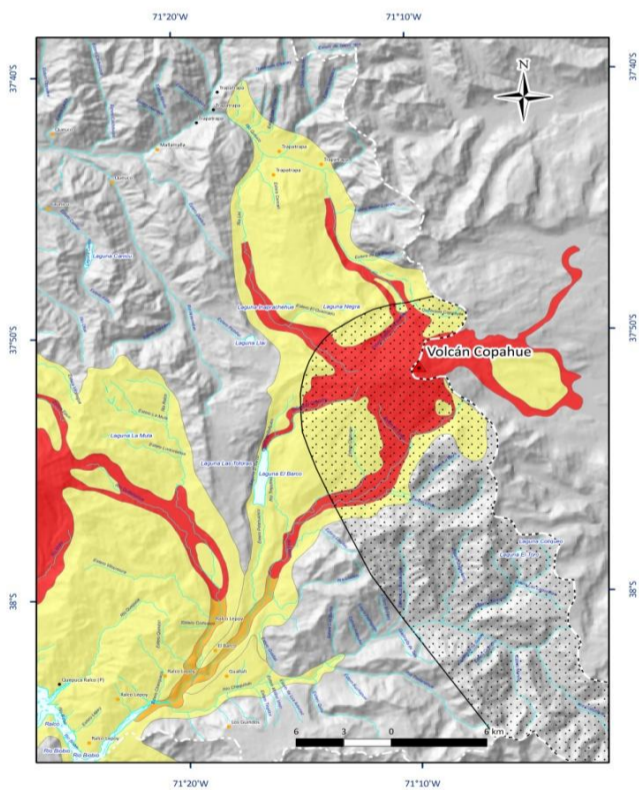
- El sitio web MODVOLC de la Universidad de Hawaii, no evidenció anomalías térmicas en la zona del cráter El Agrio.
- Las imágenes publicadas por el grupo OMI (The Ozone Monitoring Instrument) Sulfur Dioxide Group (<http://so2.gsfc.nasa.gov/>) hasta el día 15 de octubre no evidencian anomalías en las concentraciones de SO_2 asociadas con el volcán Copahue.

1.1.3 Otras Observaciones:

- El análisis de los datos obtenidos con las estaciones GPS posicionadas alrededor del volcán, continúan mostrando una variación sostenida y tendencia deflacionaria de la línea imaginaria que atraviesa el cráter El Agrio en dirección norte-sur.

2. Peligro

El volcán Copahue presenta en su registro eruptivo antecedentes de erupciones de magnitud baja a moderada. Uno de los escenarios frecuentes es la ocurrencia de erupciones freáticas o freatomagmáticas (generadas por interacción de magma y agua). En esas condiciones, el principal peligro es la caída de material piroclástico. En procesos similares pero de mayor magnitud podrían generarse oleadas piroclásticas y lahares.



Exposición/Riesgo específico

El área de peligro proximal susceptible de ser afectada por lavas y/o lahares está comprendida en un radio de 15 km. En erupciones de mayor envergadura pero menor probabilidad de ocurrencia, eventuales flujos piroclásticos podrían extender sus efectos a zonas más alejadas (radio de 25 km). El área susceptible de ser afectada por caída de ceniza con espesores mayores a 1 cm se ubica fundamentalmente al Este (E) del volcán.

3. Conclusión:

La actividad superficial de los últimos días hace presumir que el sistema volcánico se encuentra en una fase de mayor desequilibrio, la que es manifestada mediante la ocurrencia de una serie de explosiones menores asociadas a emisión de cenizas provenientes del cráter El Agrio, las cuales se correlacionan con el registro de actividad sísmica. La persistencia del proceso sísmico y ocurrencia de explosiones, mantienen la posibilidad de generación de eventos eruptivos menores, con cualidades similares a las observadas en erupciones anteriores. Aunque la energía y característica vigorosa de las explosiones ha disminuido, comparada con los episodios pasados, a su vez que los datos de GPS siguen sugiriendo una leve deflación posiblemente relacionado con la evacuación de material desde el interior del sistema, no se descarta la aparición de nuevos eventos explosivos. Debido a lo anterior, **se mantiene el nivel de alerta en NARANJA**, lo cual de acuerdo a nuestro protocolo significa "Variaciones significativas en el desarrollo del proceso volcánico derivados del análisis de los indicadores de los parámetros de vigilancia. **Se recomienda la restricción de una zona de 3 km alrededor del cráter activo.**

Reporta: SERNAGEOMIN-OVDAS-RNVV Recepción: