

Observatorio Volcanológico de los Andes del Sur - OVDAS



REGION	Biobío	RAV No.	33	Fecha - Hora	13 de octubre de 2014 16:00 HL
Periodo Evaluado:	12 octubre (16:00 HL)			13 octubre (16:00 HL)	
Volcán	Copahue	GVP ID	1507-09		
Alerta anterior	NARANJA		Alerta actual	NARANJA	

1. OBSERVACIONES

1.1 Vigilancia volcánica:

1.1.1 Actividad sísmica: Durante las últimas 24 horas, se registraron once (11) sismos tipo volcanotectónico (VT), con magnitud local (M_L) máxima de 1,4. Así mismo, se clasificaron novecientos setenta (970) sismos tipo largo y muy largo periodo (LP y VLP), relacionados con la dinámica de fluidos al interior del edificio volcánico, con desplazamiento reducido (DR) máximo de 1,5 cm² y magnitud local (M_L) máxima de 0,7. La señal de tremor sísmico asociada también a la dinámica de fluidos, tuvo un desplazamiento reducido (DR) máximo de 1,0 cm², valor considerado bajo.

Eventos Destacables:

No. Eventos/hr	Magnitud Max	Tremor (DRmax)
41	1,4	1,0

Observaciones: Las imágenes provenientes de las cámaras IP instaladas alrededor del volcán permitieron observar la columna con alturas variables, con un máximo de 2,2 km el día de hoy a las 03:00 HL. En general, exhiben color gris debido a su concentración de material particulado fino (ceniza). Se registraron 5 explosiones menores provenientes también del cráter El Agrio.

1.1.2 Actividad superficial

Columna Altura (Km)	Dirección	Pluma Distancia (Km)	Fuente información
2,2	hacia el E	-	1) Cámaras IP OVDAS

Incandescencia: Sí Altura máxima (Km)

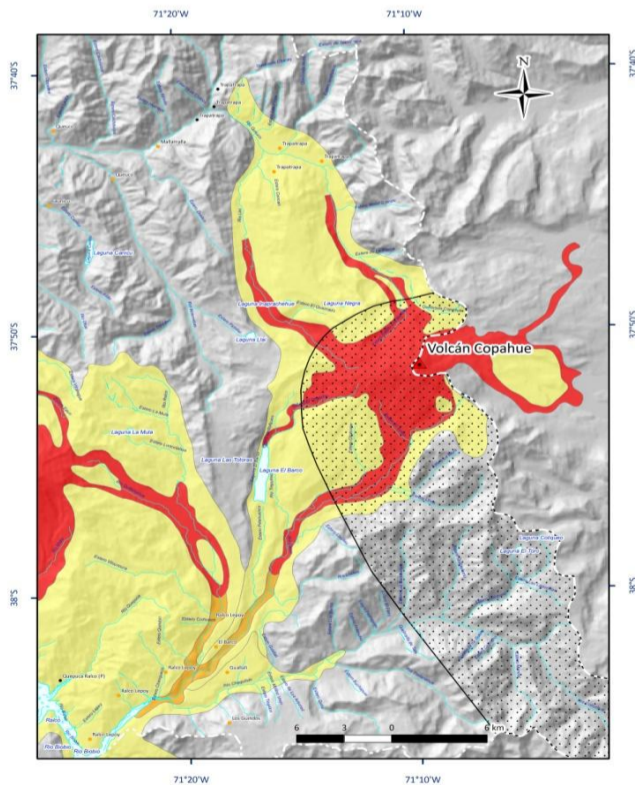
El sitio web MODVOLC de la Universidad de Hawaii, no evidenció anomalías térmicas en la zona del cráter El Agrio. **En sobrevuelo del día de hoy (13-oct) en horas de la tarde**, personal de la RNVV-OVDAS acompañados por personal de la ONEMI Regional Biobío, de manera preliminar lograron observar las siguiente características:

1.1.3 Otras Observaciones:

- El lago de lodo que se observó semanas atrás estaba completamente abatido y sin rastro del mismo.
- Morfológicamente el cráter se insinuaba con características más profundas.
- Se detecto una anomalía térmica con una cámara destinada para este tipo, de aproximadamente de 350°C.
- Las fumarolas predominantes eran con menor altura (<0.5 km) de coloración blanca indicando alto contenido de vapor de agua, a su vez y también desde el cráter, había acompañamiento de otras fumarolas de color gris claro.
- Llamó la atención la poca o nula percepción de olor a azufre.
- Las cenizas depositadas sobre el cono del edificio volcánico se distribuyeron en direcciones preferenciales Este (E) y Suroeste (SW).

2. Peligro

El volcán Copahue presenta en su registro eruptivo antecedentes de erupciones de magnitud baja a moderada. Uno de los escenarios frecuentes es la ocurrencia de erupciones freáticas o freatomagmáticas (generadas por interacción de magma y agua). En esas condiciones, el principal peligro es la caída de material piroclástico. En procesos similares pero de mayor magnitud podrían generarse oleadas piroclásticas y lahares.



Exposición/Riesgo específico

El área de peligro proximal susceptible de ser afectada por lavas y/o lahares está comprendida en un radio de 15 km. En erupciones de mayor envergadura pero menor probabilidad de ocurrencia, eventuales flujos piroclásticos podrían extender sus efectos a zonas más alejadas (radio de 25 km). El área susceptible de ser afectada por caída de ceniza con espesores mayores a 1 cm se ubica fundamentalmente al oriente del volcán.

3. Conclusión:

La actividad superficial de los últimos días hace presumir que el sistema volcánico se encuentra en una fase de mayor desequilibrio, la que es manifestada mediante la ocurrencia de una serie de explosiones menores asociadas a emisión de cenizas, las cuales se correlacionan con el registro de actividad sísmica. La sugerencia de conducto abierto que presenta el volcán aumenta la posibilidad de ocurrencia de eventos eruptivos menores, con características similares a las observadas en erupciones anteriores. Las observaciones preliminares realizadas durante el sobrevuelo en la tarde de hoy, indican la cercanía de una fuente de calor, la cual ha interactuado con el sistema hidrotermal del volcán y han generado la actividad explosiva presente por estos días. Debido a lo anterior, **se mantiene el nivel de alerta en NARANJA**, lo cual de acuerdo a nuestro protocolo significa "Variaciones significativas en el desarrollo del proceso volcánico derivados del análisis de los indicadores de los parámetros de vigilancia. **Se recomienda la restricción de una zona de 3 km alrededor del cráter activo.**

Reporta:

SERNAGEOMIN-OVDAS-RNVV

Recepción: