

Observatorio Volcanológico de los Andes del Sur - OVDAS



REGION	Biobío	Fecha - Hora	13/6/2013 18:00
RAV	25(2013)	Período Evaluado:	12 junio (17:00 HL) - 13 junio (17:00 HL)
Volcán	Copahue	GVP ID	1507-09
Alerta anterior	NARANJA	Alerta actual	AMARILLA

1. OBSERVACIONES

1.1 Vigilancia volcánica:

1.1.1 Actividad sísmica: La sismicidad registrada durante las últimas 24 horas continuó en niveles bajos. Se registraron diecisiete (17) eventos en el período, con un promedio menor a 1 sismo / hora, la mayoría de ellos tipo Híbridos de baja magnitud. La magnitud máxima calculada fue igual a ML= 0.6. El comportamiento del RSAM (medida automática de energía sísmica) mostró una tendencia igualmente decreciente con respecto al día de ayer. No se ha registrado señal de temblor continuo.

Eventos Destacables:

No. Eventos/hr	Magnitud Max	Tremor (DRmax)
< 1	0.6	-

Observaciones: No fue posible observar la columna de gases proveniente del volcán debido a las malas condiciones meteorológicas. **Se instalaron tres (3) estaciones sísmicas adicionales alrededor del volcán Copahue, las cuales iniciaron su transmisión de datos en tiempo real al OVDAS, en la tarde de hoy.**

1.1.2 Actividad superficial

Columna Altura (Km)	Dirección	Pluma Distancia (Km)	Fuente información
-	-	-	En la imagen de satélite MODIS de la NASA no se observó ninguna pluma.

Incandescencia: SI NO X ALTURA (Km) -

1.1.3 Otras Observaciones:

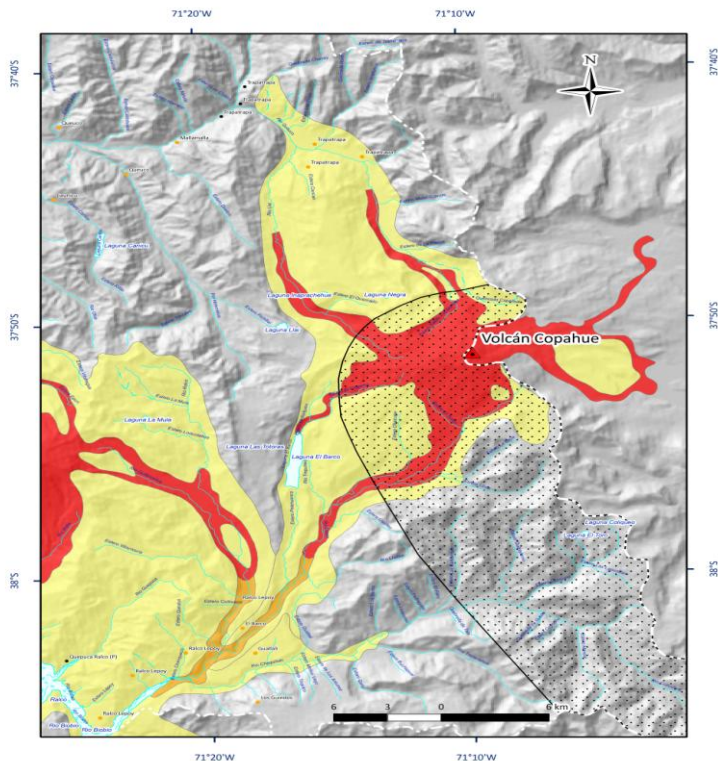
La página web MODVOLC de la Universidad de Hawaii, no reportó ninguna anomalía térmica medida con el sensor MODIS, en el cráter del volcán Copahue. En la página de OMI, no se observó ninguna alerta de emisiones de dióxido de azufre SO₂.

2. Peligro

El volcán Copahue presenta en su registro eruptivo antecedentes de erupciones de magnitud baja a moderada. Uno de los escenarios frecuentes es la ocurrencia de erupciones freáticas o freatomagmáticas (generadas por interacción de magma y agua). En esas condiciones, el principal peligro es la caída de material piroclástico. En erupciones similares pero de mayor magnitud podrían generarse oleadas piroclásticas y lahares.

El área de peligro proximal susceptible de ser afectada por lavas y/o lahares está comprendida en un radio de 15 km. **En erupciones de mayor envergadura pero menor probabilidad de ocurrencia, eventuales flujos piroclásticos podrían extender sus efectos a zonas más alejadas (radio de 25 km).** El área susceptible de ser afectada por caída de ceniza con espesores mayores a 1 cm se ubica fundamentalmente al oriente del volcán.

Exposición/Riesgo específico



En las condiciones actuales, el área de mayor exposición corresponde al edificio volcánico mismo, particularmente la sección superior de sus flancos y el cráter activo.

3. Conclusión:

La sismicidad decreciente de los últimos días y el nivel de intensidad asociado a ella, sugieren que el pulso de actividad crítica del volcán Copahue iniciado el día 23 de mayo pasado ha llegado a su fin, por lo tanto se cambia la alerta técnica a nivel **AMARILLO**. Dentro de un marco más amplio, teniendo en cuenta la actividad sísmica y superficial precedente, así como la deformación detectada desde hace más de un año, se considera que el proceso de reactivación volcánica continúa, **posibilitando la ocurrencia de eventos eruptivos en un futuro cercano no determinado, alguno (s) posiblemente con intensidades mayores a la erupción registrada en diciembre de 2012.** Estamos atentos a la evolución de la actividad.

Reporta:	Jefe OVDAS	FERNANDO GIL CRUZ	Recepción:
----------	------------	-------------------	------------