

Observatorio Volcanológico de los Andes del Sur - OVDAS



REGION	Biobío	Fecha - Hora	10/6/2013 18:00
RAV	22(2013)	Periodo Evaluado:	9 junio (17:00 HL) 10 junio (17:00 HL)
Volcán	Copahue	GVP ID	1507-09
Alerta anterior	NARANJA	Alerta actual	NARANJA

1. OBSERVACIONES

1.1 Vigilancia volcánica:

1.1.1 Actividad sísmica: La sismicidad registrada durante las últimas 24 horas se caracterizó por un aumento en el número de sismos registrados, alcanzando cuatrocientos ochenta (480) eventos en el período, con un promedio igual a 20 sismos / hora, la mayoría de ellos tipo Híbridos de baja magnitud. La mayoría de los eventos presentaron una mezcla de frecuencias bajas (1- 3 Hz) con altas frecuencias (6 - 10 Hz) y en general continuaron mostrando el patrón repetitivo que ha caracterizado este pulso de actividad desde el día 24 de mayo. Un cambio cualitativamente importante es la mayor ocurrencia de sismos tipo LP, con predominio de frecuencias del orden de 0.7 HZ, lo que implica mayor presurización del sistema por actividad de los fluidos dentro de los conductos volcánicos. El comportamiento del RSAM (medida automática de energía sísmica) mostró una tendencia estable con respecto al día de ayer. El origen de esta sismicidad continua siendo de carácter superficial. La magnitud máxima calculada fue igual a $M_L = 1.1$. **A la hora de emisión de este reporte los sismos superficiales continúan.** No se ha registrado señal de tremor continuo.

Eventos Destacables:

No. Eventos/hr	Magnitud Max	Tremor (DRmax)
20	1.1	-

Observaciones: Por medio las imágenes provenientes de la cámara IP y de la cámara instalada en el sector de Cavihaue (Argentina) se observó la columna de gases con una altura aproximadamente igual a a 100 metros, de color blanco dispersándose hacia el NE.

En el día de ayer se realizó un **sobrevuelo** por parte de funcionarios del OVDAS - SERNAGEOMIN con el objetivo de buscar sitios para la instalación de tres (3) estaciones sismológicas adicionales para ampliar la red de vigilancia y realizar observaciones del cráter activo, las cuales se resumen en lo siguiente: "La actividad fumarólica en el interior del cráter Del Agrío, continúa siendo de baja intensidad, sin la presencia de un cuerpo de lava o domo al interior del mismo. Las emisiones de gases magmáticos no sobrepasaron los 200 m sobre el nivel del cráter, con una pluma dirigida hacia el noreste por el viento reinante. Se destaca la presencia de azufre (como ácido sulfhídrico, además de dióxido de azufre). De acuerdo a lo observado, no existen evidencias o huellas que permitan inferir la existencia de flujos de lodo (lahares)".

1.1.2 Actividad superficial

Columna Altura (Km)	Dirección	Pluma Distancia (Km)	Fuente información
-	-	-	En la imagen de satélite MODIS de la NASA no se observó ninguna pluma.

Incandescencia: SI NO X ALTURA (Km)

La página web MODVOLC de la Universidad de Hawaii, no reportó ninguna anomalía térmica medida con el sensor MODIS, en el cráter del volcán Copahue.

1.1.3 Otras Observaciones:

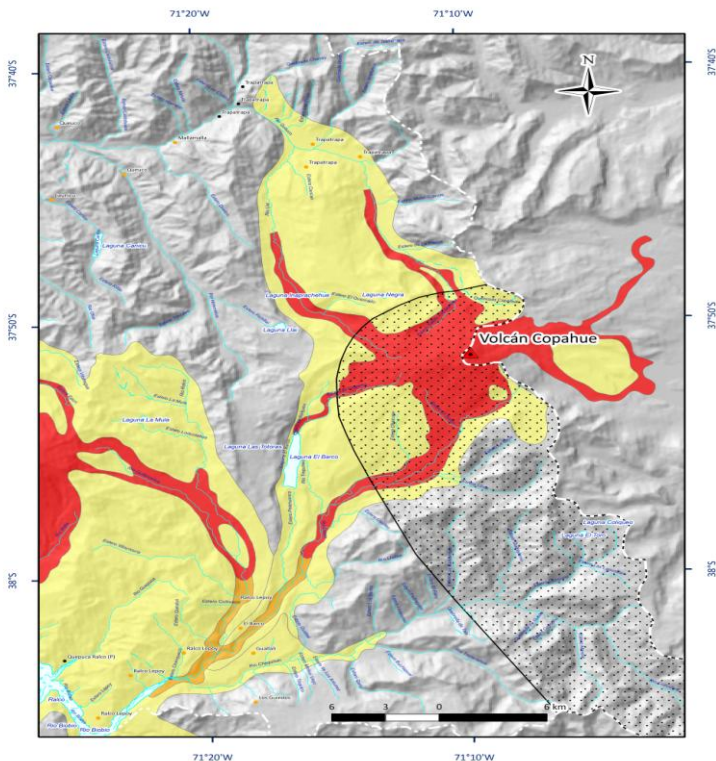
En la página de OMI, no se observó ninguna alerta de emisiones de dióxido de azufre SO₂.

2. Peligro

El volcán Copahue presenta en su registro eruptivo antecedentes de erupciones de magnitud baja a moderada. Uno de los escenarios frecuentes es la ocurrencia de erupciones freáticas o freatomagmáticas (generadas por interacción de magma y agua). En esas condiciones, el principal peligro es la caída de material piroclástico. En erupciones similares pero de mayor magnitud podrían generarse oleadas piroclásticas y lahares.

El área de peligro proximal susceptible de ser afectada por lavas y/o lahares está comprendida en un radio de 15 km. **En erupciones de mayor envergadura pero menor probabilidad de ocurrencia, eventuales flujos piroclásticos podrían extender sus efectos a zonas más alejadas (radio de 25 km).** El área susceptible de ser afectada por caída de ceniza con espesores mayores a 1 cm se ubica fundamentalmente al oriente del volcán.

Exposición/Riesgo específico



En las condiciones actuales, el área de mayor exposición corresponde al edificio volcánico mismo, particularmente la sección superior de sus flancos y el cráter activo.

3. Conclusión:

La actividad del volcán Copahue continua en un estado general de inestabilidad del sistema volcánico, **posibilitando la ocurrencia en un futuro cercano no determinado (semanas y/o meses) de eventos eruptivos, alguno (s) posiblemente con intensidades mayores a la erupción registrada en diciembre de 2012.** Con esta base se conserva la alerta en nivel **NARANJA**.

Reporta: Jefe OVDAS FERNANDO GIL CRUZ Recepción: