

Observatorio Volcanológico de los Andes del Sur - OVDAS



REGION	Biobío	Fecha - Hora	9/6/2013 18:00
RAV	21 (2013)	Período Evaluado:	8 junio (17:00 HL) 9 junio (17:00 HL)
Volcán	Copahue	GVP ID	1507-09
Alerta anterior	NARANJA	Alerta actual	NARANJA

1. OBSERVACIONES

1.1 Vigilancia volcánica:

1.1.1 Actividad sísmica: La sismicidad registrada durante las últimas 24 horas continuó mostrando un descenso, registrándose un total de ciento veinte (120) sismos, con un promedio igual a 5 sismos / hora, la mayoría de ellos tipo Híbridos de baja magnitud. Es importante anotar que se registraron gran cantidad de eventos por debajo del umbral de clasificación. La mayoría de los eventos presentaron una mezcla de frecuencias bajas (1- 3 Hz) con altas frecuencias (6 - 10 Hz), El comportamiento del RSAM (medida automática de energía sísmica) mostró una tendencia estable con respecto al día de ayer. El origen de esta sismicidad continua siendo de carácter superficial. La magnitud máxima calculada fue igual a $M_L = 1.2$. **A la hora de emisión de este reporte los sismos superficiales continúan.** No se ha registrado señal de tremor continuo.

Eventos Destacables:

No. Eventos/hr	Magnitud Max	Tremor (DRmax)	
120	1.2	-	

Observaciones: Por medio las imágenes provenientes de la cámara IP y de la cámara instalada en el sector de Cavihaue (Argentina) se observó la columna de gases con una altura aproximadamente igual a a 300 metros, de color blanco dispersándose hacia el NE.

1.1.2 Actividad superficial

Columna Altura (Km)	Dirección	Pluma Distancia (Km)	Fuente información
-	-	-	En la imagen de satélite MODIS de la NASA no se observó ninguna pluma.

Incandescencia: SI NO X ALTURA (Km)

La página web MODVOLC de la Universidad de Hawaii, no reportó ninguna anomalía térmica medida con el sensor MODIS, en el cráter del volcán Copahue.

1.1.3 Otras Observaciones:

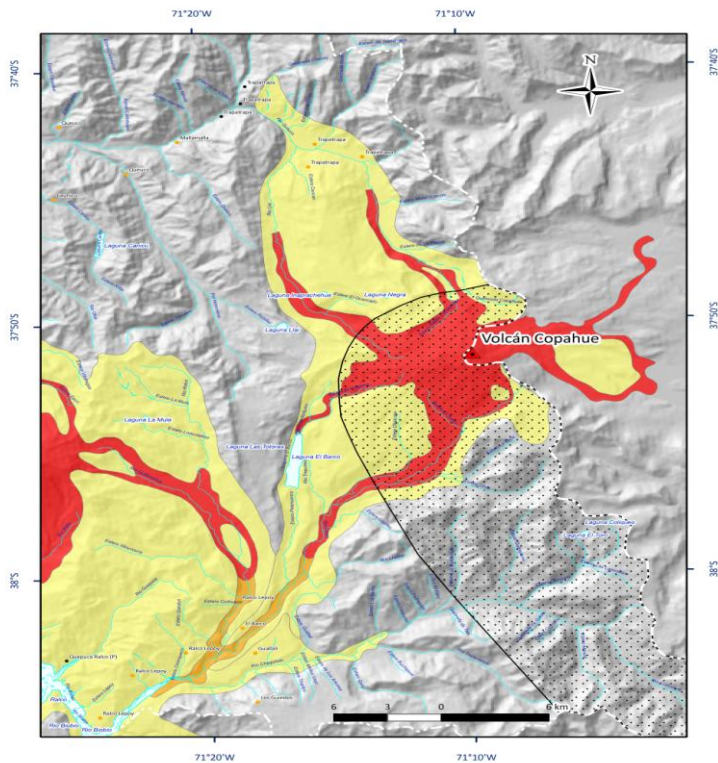
En la página de OMI, no se observó ninguna alerta de emisiones de dióxido de azufre SO₂.

2. Peligro

El volcán Copahue presenta en su registro eruptivo antecedentes de erupciones de magnitud baja a moderada. Uno de los escenarios frecuentes es la ocurrencia de erupciones freáticas o freatomagmáticas (generadas por interacción de magma y agua). En esas condiciones, el principal peligro es la caída de material piroclástico. En erupciones similares pero de mayor magnitud podrían generarse oleadas piroclásticas y lahares.

El área de peligro proximal susceptible de ser afectada por lavas y/o lahares está comprendida en un radio de 15 km. **En erupciones de mayor envergadura pero menor probabilidad de ocurrencia, eventuales flujos piroclásticos podrían extender sus efectos a zonas más alejadas (radio de 25 km).** El área susceptible de ser afectada por caída de ceniza con espesores mayores a 1 cm se ubica fundamentalmente al oriente del volcán.

Exposición/Riesgo específico



En las condiciones actuales, el área de mayor exposición corresponde al edificio volcánico mismo, particularmente la sección superior de sus flancos y el cráter activo.

3. Conclusión:

La actividad del volcán Copahue continua en un estado general de inestabilidad del sistema volcánico, **posibilitando la ocurrencia en un futuro cercano no determinado (semanas y/o meses) de eventos eruptivos, alguno (s) posiblemente con intensidades mayores a la erupción registrada en diciembre de 2012.** Con esta base se conserva la alerta en nivel **NARANJA**.

Reporta:	Jefe OVDAS FERNANDO GIL CRUZ	Recepción:
----------	-----------------------------------	------------