

Observatorio Volcanológico de los Andes del Sur - OVDAS



REGION	Biobío	Fecha - Hora	8/6/2013 18:00
RAV	20 (2013)	Período Evaluado:	7 junio (17:00 HL) 8 junio (17:00 HL)
Volcán	Copahue	GVP ID	1507-09
Alerta anterior	NARANJA	Alerta actual	NARANJA

1. OBSERVACIONES

1.1 Vigilancia volcánica:

1.1.1 Actividad sísmica: La sismicidad registrada durante las últimas 24 horas mostró un comportamiento oscilatorio: desde las 17 HL del día de ayer hasta las 01:00 HL de hoy el número de sismos registrados tuvo un incremento (un promedio de 124 eventos / hora) para luego disminuir notoriamente hasta alcanzar un promedio de 8 eventos / hora. En total, en el período, se registraron mil doscientos sesenta y un (1261) sismos, con un promedio igual a 62 sismos / hora, la mayoría de ellos tipo Híbridos de baja magnitud. Aunque la mayoría de los eventos presentaron una mezcla de frecuencias bajas (1- 3 Hz) con altas frecuencias (6 - 10 Hz), el SSAM (medida automática de las frecuencias dominantes) mostró el dominio de frecuencias bajas, alrededor de 1 Hz. El comportamiento del RSAM (medida automática de energía sísmica) mostró una tendencia oscilatoria similar a la ocurrencia registrada. El origen de esta sismicidad continua siendo de carácter superficial. La magnitud máxima calculada fue igual a $M_L = 0.9$. **A la hora de emisión de este reporte los sismos superficiales continúan.** No se ha registrado señal de tremor continuo.

Eventos Destacables:

No. Eventos/hr	Magnitud Max	Tremor (DRmax)
62	0.9	-

Observaciones: Por medio las imágenes provenientes de la cámara IP no se observó ninguna columna de gases, mientras que por medio de la cámara instalada en el sector de Cavihaue (Argentina) se observó la columna de gases muy tenue con una altura menor a 100 metros, de color blanco dirigida hacia el E.

1.1.2 Actividad superficial

Columna Altura (Km)	Dirección	Pluma Distancia (Km)	Fuente información
-	-	-	En la imagen de satélite MODIS de la NASA no se observó ninguna pluma.

Incandescencia: SI NO X ALTURA (Km)

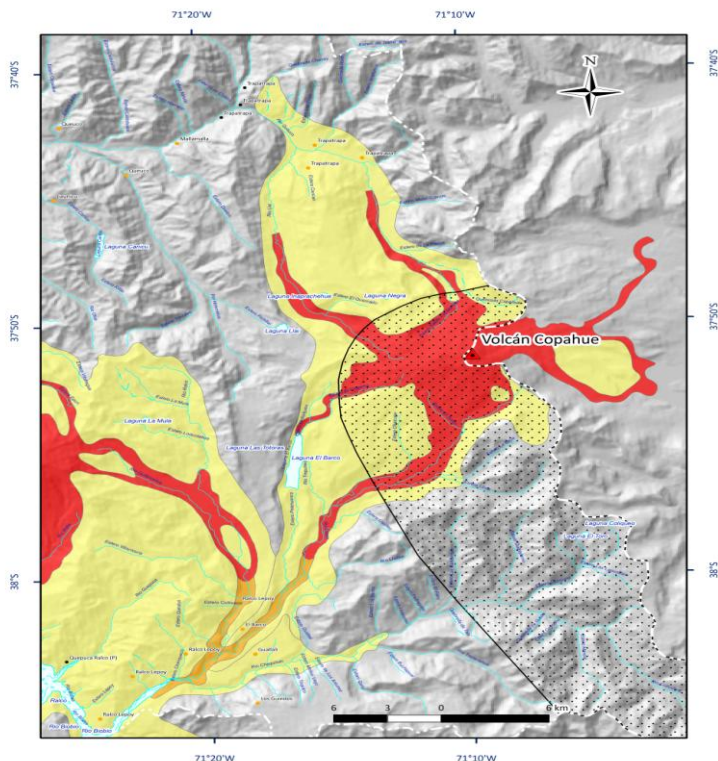
La página web MODVOLC de la Universidad de Hawaii, no reportó ninguna anomalía térmica medida con el sensor MODIS, en el cráter del volcán Copahue. En la página de OMI, no se observó ninguna alerta de emisiones de dióxido de azufre SO₂.

1.1.3 Otras Observaciones:

2. Peligro

El volcán Copahue presenta en su registro eruptivo antecedentes de erupciones de magnitud baja a moderada. Uno de los escenarios frecuentes es la ocurrencia de erupciones freáticas o freatomagmáticas (generadas por interacción de magma y agua). En esas condiciones, el principal peligro es la caída de material piroclástico. En erupciones similares pero de mayor magnitud podrían generarse oleadas piroclásticas y lahares. El área de peligro proximal susceptible de ser afectada por lavas y/o lahares está comprendida en un radio de 15 km. **En erupciones de mayor envergadura pero menor probabilidad de ocurrencia, eventuales flujos piroclásticos podrían extender sus efectos a zonas más alejadas (radio de 25 km).** El área susceptible de ser afectada por caída de ceniza con espesores mayores a 1 cm se ubica fundamentalmente al oriente del volcán.

Exposición/Riesgo específico



En las condiciones actuales, el área de mayor exposición corresponde al edificio volcánico mismo, particularmente la sección superior de sus flancos y el cráter activo.

3. Conclusión:

La actividad del volcán Copahue continua en un estado general de inestabilidad del sistema volcánico, **posibilitando la ocurrencia en un futuro cercano no determinado (semanas y/o meses) de eventos eruptivos, alguno (s) posiblemente con intensidades mayores a la erupción registrada en diciembre de 2012.** Con esta base se conserva la alerta en nivel **NARANJA**.

Reporta:	Jefe OVDAS	FERNANDO GIL CRUZ	Recepción:
----------	------------	-------------------	------------