

Observatorio Volcanológico de los Andes del Sur - OVDAS



REGION	Biobío	Fecha - Hora	7/6/2013 18:00
RAV	19 (2013)	Período Evaluado:	6 junio (17:00 HL) 7 junio (17:00 HL)
Volcán	Copahue	GVP ID	1507-09
Alerta anterior	NARANJA	Alerta actual	NARANJA

1. OBSERVACIONES

1.1 Vigilancia volcánica:

1.1.1 Actividad sísmica: La sismicidad registrada durante las últimas 24 horas mostró un incremento, registrándose dos mil noventa (2090) sismos, la mayoría de ellos tipo Híbridos de baja magnitud, con un promedio de 84 eventos por hora. Igualmente el comportamiento del RSAM (medida automática de energía sísmica) mostró una tendencia ascendente. La mayoría de los eventos presentaron una mezcla de frecuencias bajas (1- 3 Hz) con altas frecuencias (6 - 10 Hz). Su origen continúa siendo de carácter superficial. La magnitud máxima calculada fue igual a $M_L = 1.2$. **A la hora de emisión de este reporte el enjambre de sismos superficiales continúa.** No se ha registrado señal de tremor continuo.

Eventos Destacables:

No. Eventos/hr	Magnitud Max	Tremor (DRmax)
84	1.2	-

Observaciones: Por medio las imágenes provenientes de la cámara IP y la cámara instalada en el sector de Cavihaue (Argentina) se observó la columna de gases muy tenue con una altura menor a 100 metros, de color blanco dirigida hacia el NE.

1.1.2 Actividad superficial

Columna Altura (Km)	Dirección	Pluma Distancia (Km)	Fuente información
-	-	-	En la imagen de satélite MODIS de la NASA no se observó ninguna pluma.

Incandescencia: SI NO X ALTURA (Km) -

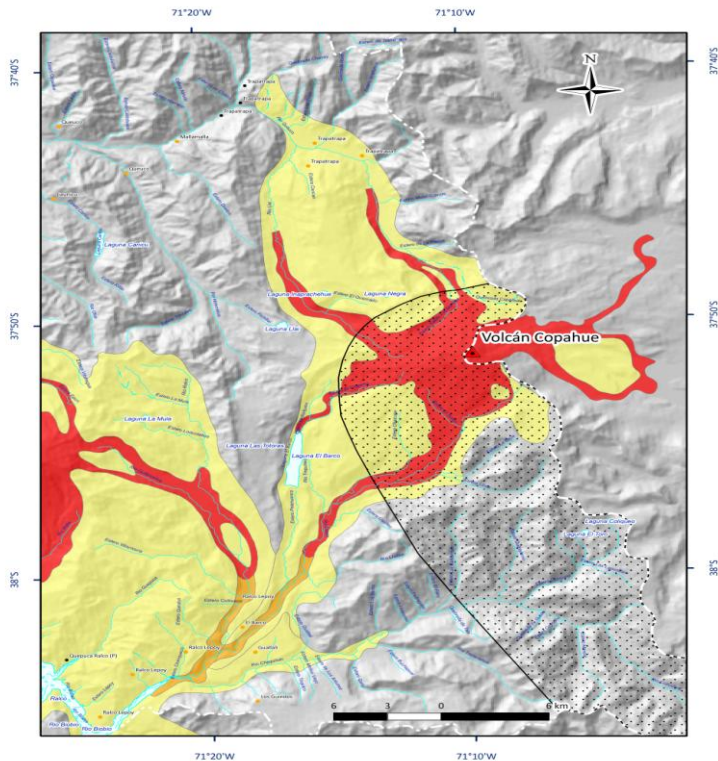
La página web MODVOLC de la Universidad de Hawaii, no reportó ninguna anomalía térmica medida con el sensor MODIS, en el cráter del volcán Copahue. En la página de OMI, no se observó ninguna alerta de emisiones de dióxido de azufre SO_2 .

1.1.3 Otras Observaciones:

2. Peligro

El volcán Copahue presenta en su registro eruptivo antecedentes de erupciones de magnitud baja a moderada. Uno de los escenarios frecuentes es la ocurrencia de erupciones freáticas o freatomagmáticas (generadas por interacción de magma y agua). En esas condiciones, el principal peligro es la caída de material piroclástico. En erupciones similares pero de mayor magnitud podrían generarse oleadas piroclásticas y lahares. El área de peligro proximal susceptible de ser afectada por lavas y/o lahares está comprendida en un radio de 15 km. **En erupciones de mayor envergadura pero menor probabilidad de ocurrencia, eventuales flujos piroclásticos podrían extender sus efectos a zonas más alejadas (radio de 25 km).** El área susceptible de ser afectada por caída de ceniza con espesores mayores a 1 cm se ubica fundamentalmente al oriente del volcán.

Exposición/Riesgo específico



En las condiciones actuales, el área de mayor exposición corresponde al edificio volcánico mismo, particularmente la sección superior de sus flancos y el cráter activo.

3. Conclusión:

La actividad del volcán Copahue continúa en un estado general de inestabilidad del sistema volcánico, en el cual **se considera que el proceso de ascenso de un cuerpo magmático hacia la superficie continúa y posibilita la ocurrencia en un futuro cercano no determinado (semanas y/o meses) de eventos eruptivos, alguno(s) posiblemente con intensidades mayores a la erupción registrada en diciembre de 2012.** Con esta base se conserva la alerta en nivel **NARANJA**.

Reporta:	Jefe OVDAS	FERNANDO GIL CRUZ	Recepción:
----------	------------	-------------------	------------