

Observatorio Volcanológico de los Andes del Sur - OVDAS



REGION	Biobío		
RAV No.	54	Fecha - Hora	3 de febrero de 2013 18:00
Periodo Evaluado:	2 Febrero (17:00 HL)	3 Febrero (17:00 HL)	
Volcán	Copahue	GVP ID	1507-09
Alerta anterior	NARANJA	Alerta actual	NARANJA

1. OBSERVACIONES

1.1 Vigilancia volcánica:

1.1.1 Actividad sísmica: Durante las últimas 24 horas, en la red de monitoreo del volcán Copahue se registraron noventa y dos (92) eventos sísmicos, de los cuales ochenta y nueve (89) fueron tipo LP (asociados con la dinámica de fluidos en el interior del volcán) y tres (3) tipo VT (asociados con fracturamiento de roca). Se destaca la ocurrencia de un (1) pequeño pulso de actividad registrado entre las 21:32 y 21:38 HL, compuesto por nueve (9) sismos LP y tres (3) sismos VT, así como el registro de un enjambre de eventos tipo LP, alcanzando ochenta (80) sismos en tres (3) horas, iniciado a las 03:22 HL del día de hoy. La magnitud máxima registrada fue M_D relacionada con el evento LP registrado a las 03:23 HL, al cual se le calculó un desplazamiento reducido igual a 70 cm^2 , valor considerado intermedio. Se observó el mismo patrón descrito ayer con respecto a las características de la actividad sísmica registrada, es decir, predominio de bajas frecuencias en la envolvente de los sismos LP (del orden de 0.25 - 0.80 Hz) y el origen relativamente profundo de dichos eventos en contraste con el carácter somero de los sismos tipo VT. La señal continua de tremor se registró en su nivel base, con desplazamientos reducidos máximos del orden de 0.9 cm^2 .

Eventos Destacables:

No. Eventos/hr	Magnitud Max	Tremor (DRmax)
Aprox. 4	2.2	0.9 cm^2

Observaciones: Por medio de la cámara instalada en cercanías del volcán se observó la columna de gases predominantemente blanca, sin cenizas, con una altura aproximada de 1.350 metros. No se observó correlación entre la sismicidad y variaciones en la columna. Durante el periodo nocturno no se detectó incandescencia.

1.1.2 Actividad superficial

Columna Altura (Km)	Dirección	Pluma Distancia (Km)	Fuente información
1,35	E	-	Cámara IP instalada alrededor del volcán. Satélites TERRA y GOES de la NASA, Agencia Meteorológica Argentina.

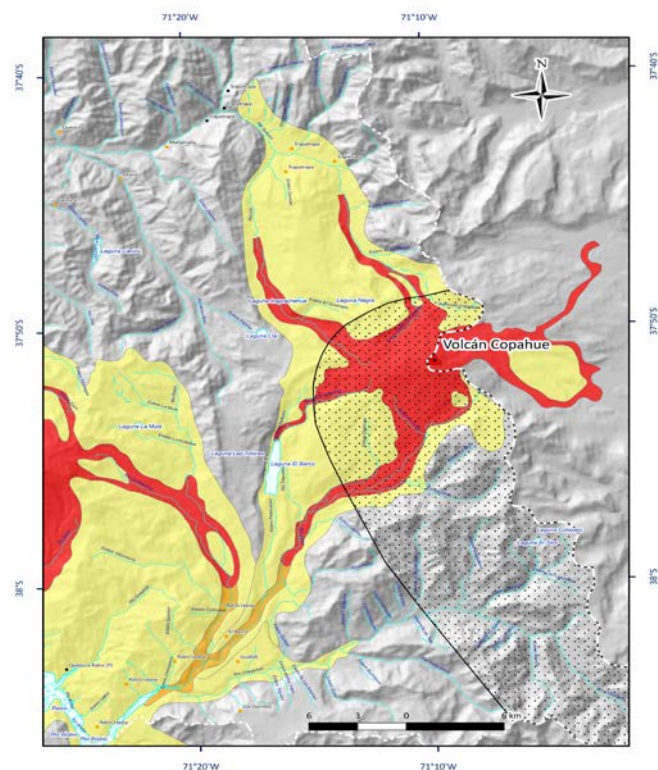
Incandescencia: NO ALTURA (Km)

1.1.3 Otras Observaciones:

El sitio web MODVOLC de la Universidad de Hawaii, no reportó anomalía térmica en la zona del cráter El Agrio, mientras que en las imágenes satelitales obtenidas por los satélites TERRA y GOES de la NASA, se observó una pluma muy difusa, dirigida hacia el Este. La página web del NOAA no reportó ninguna nube de dióxido de azufre (SO_2) en su imagen de las 15:40 HL de hoy. **La última actualización de la página web de OMI - NASA reportó una nube de dióxido de azufre (SO_2) con concentraciones importantes hasta una distancia de 20 km al Este del volcán aproximadamente, registrada el día 29 de enero pasado.**

2. Peligro

El volcán Copahue presenta en su registro eruptivo antecedentes de erupciones de magnitud baja a moderada. Uno de los escenarios frecuentes es la ocurrencia de erupciones freáticas o freatomagmáticas (generadas por interacción de magma y agua). En esas condiciones, el principal peligro es la caída de material piroclástico. En erupciones similares pero de mayor magnitud podrían generarse oleadas piroclásticas y lahares.



Exposición/Riesgo específico

En el estado eruptivo actual (inicio de un nuevo proceso eruptivo) las zonas de mayor afectación se circunscriben a 5 km alrededor del centro de emisión, por la posibilidad de ocurrencia de explosiones menores. La posibilidad de ocurrencia de lahares es baja, ya que la laguna cratérea ha sido evaporada.

3. Conclusión:

El sistema del volcán Copahue continuó mostrando un patrón oscilatorio en su actividad sísmica, caracterizado por incrementos súbitos de energía moderada, seguidos de períodos de pasividad, sin llegar al desequilibrio ni a un verdadero equilibrio, sugiriendo una interacción entre los sistemas magmático (más profundo) y el hidrotermal (somero) en un estado que puede denominarse como **equilibrio meta-estable**. Es posible que este comportamiento se mantenga por un período de tiempo no claramente determinado. Se mantiene el nivel de alerta en **NARANJA**. Se recomienda especial atención en un radio de 5 km alrededor del cráter activo y en las riberas de los ríos que nacen en el volcán por la posibilidad de ocurrencia de lahares.

Reporta:	Jefe OVDAS	FERNANDO GIL CRUZ	Recepción: