

Observatorio Volcanológico de los Andes del Sur - OVDAS



REGION	Biobío		
RAV No.	51	Fecha - Hora	31 de enero de 2013 18:00
Periodo Evaluado:	30 Enero (17:00 HL)	31 Enero (17:00 HL)	
Volcán	Copahue	GVP ID	1507-09
Alerta anterior	NARANJA	Alerta actual	NARANJA

1. OBSERVACIONES

1.1 Vigilancia volcánica:

1.1.1 Actividad sísmica: La sismicidad registrada en las últimas 24 horas en la red de monitoreo del volcán Copahue continuó en un nivel bajo, tanto en ocurrencia como en energía liberada, registrándose solo tres (3) eventos sísmicos tipo LP (asociados a la dinámica de fluidos en el interior del volcán), con desplazamiento reducido máximo de 16 cm² y magnitud de duración (M_D) máxima de 2,1. Se destaca la ocurrencia del evento registrado a las 23:35 HL del día 30 de enero, con una frecuencia dominante de 0.44 Hz. La señal de tremor continuo se registró en su nivel base, con un desplazamiento reducido máximo del orden de 0,9 cm². Además, se registraron un total aproximado de 1021 **eventos por debajo del umbral de clasificación**, posiblemente asociados con el proceso de desgasificación en curso, sin representar una energía sísmica significativa.

Eventos Destacables:

No. Eventos/hr	Magnitud Max	Tremor (DRmax)
<1	2.1	0,9 cm ²

Observaciones: Las imágenes de la cámara IP instalada alrededor del volcán, permitieron observar una columna, principalmente compuesta por vapor de agua, alcanzando una altura cercana a 750 m (10:40 HL). Durante el periodo nocturno no se detectó incandescencia.

1.1.2 Actividad superficial

Columna Altura (Km)	Dirección	Pluma Distancia (Km)	Fuente información
0,75	E	7,0	Cámara IP instalada alrededor del volcán, satélites TERRA y GOES de la NASA, Agencia Meteorológica Argentina

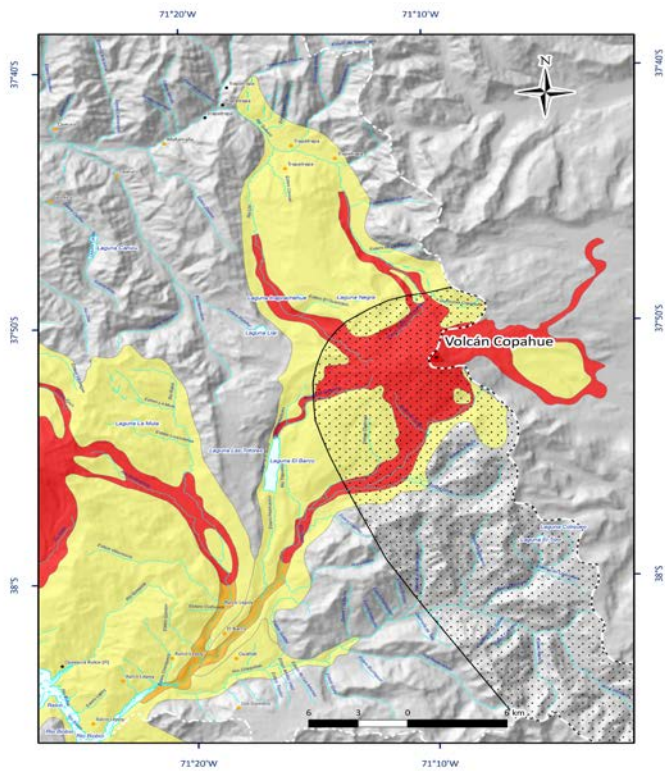
Incandescencia: NO ALTURA (Km) -

1.1.3 Otras Observaciones:

El sitio web MODVOLC de la Universidad de Hawaii, no evidenció anomalía térmica en la zona del cráter El Agrio, mientras que en las imágenes satelitales obtenida por los satélites TERRA y GOES de la NASA, se detectó la presencia de una pluma volcánica de aproximadamente 7 km dirigida hacia el Este. En la página web del NOAA no se observó ninguna nube de dióxido de azufre (SO₂)

2. Peligro

El volcán Copahue presenta en su registro eruptivo antecedentes de erupciones de magnitud baja a moderada. Uno de los escenarios frecuentes es la ocurrencia de erupciones freáticas o freatomagmáticas (generadas por interacción de magma y agua). En esas condiciones, el principal peligro es la caída de material piroclástico. En erupciones similares pero de mayor magnitud podrían generarse oleadas piroclásticas y lahares.



Exposición/Riesgo específico

En el estado eruptivo actual (inicio de un nuevo proceso eruptivo) las zonas de mayor afectación se circunscriben a 5 km alrededor del centro de emisión, por la posibilidad de ocurrencia de explosiones menores. La posibilidad de ocurrencia de lahares es baja, ya que la laguna cratérea ha sido evaporada.)

3. Conclusión:

La actividad volcánica del Copahue tiende a un estado de equilibrio, hecho reflejado tanto en la actividad sísmica como en la dinámica en el interior del cráter. Existe un proceso de desgasificación pasiva en el fondo del cráter. El gran número de sismos por debajo del umbral de clasificación no representan una energía liberada significativa y posiblemente están relacionados con dicho proceso. Se mantiene el nivel de alerta en **NARANJA**, invocando el principio de precaución que nos rige, esperando que el equilibrio del sistema volcánico sea más permanente. Se hace énfasis en el tercer escenario descrito en el protocolo vigente: "**disminución o retorno después de una crisis o fase eruptiva, indicando que el proceso se halla en una etapa de descenso, con características que determinan que aún el sistema volcánico es inestable**". Se recomienda especial atención en un radio de 5 km alrededor del cráter activo y en las riberas de los ríos que nacen en el volcán por la posibilidad de ocurrencia de lahares.

Reporta:	Jefe OVDAS	FERNANDO GIL CRUZ	Recepción:
----------	------------	-------------------	------------