

Observatorio Volcanológico de los Andes del Sur - OVDAS



REGION	Biobío		
RAV No.	45	Fecha - Hora	25 de enero de 2013 17:00
Periodo Evaluado:	24 Enero (17:00 HL)	25 Enero (17:00 HL)	
Volcán	Copahue	GVP ID	1507-09
Alerta anterior	NARANJA	Alerta actual	NARANJA

1. OBSERVACIONES

1.1 Vigilancia volcánica:

1.1.1 Actividad sísmica: Durante las últimas 24 horas, se registró un (1) sismo tipo VT, con magnitud de duración (M_D) de 0,8 ; y veintiséis (26) sismos tipo LP, con desplazamiento reducido (DR) máximo de 56,6 cm^2 y magnitud de duración (M_D) máxima igual a 1,2, ambos máximos registrados durante un enjambre ocurrido entre las 20:30 (hl) del día 24 y las 03:00 (hl) del día de hoy 25 , que incluyó alrededor de 80 eventos, entre eventos tipo VT y LP, la mayoría bajo el umbral de clasificación. La señal de tremor continuo (igualmente asociada a la dinámica de fluidos al interior del edificio volcánico), registró un desplazamiento reducido (DR) máximo de 1,1 cm^2 , valor considerado bajo. En el total del periodo evaluado, se registró una gran cantidad de eventos (aprox. 2.000) por debajo del umbral de clasificación, de carácter somero, posiblemente asociados con la salida de gases desde el conducto, los cuales no representan una energía liberada significativa.

Eventos Destacables:

No. Eventos/hr	Magnitud Max	Tremor (DRmax)
<1	1,2	1,1 cm^2

Observaciones: Las imágenes de la cámara IP instalada alrededor del volcán, permitieron observar una columna de alturas del orden de 200 metros, de color blanco el día 25 a las 12:53 HL. Durante el periodo nocturno no se detectó incandescencia.

1.1.2 Actividad superficial

Columna Altura (Km)	Dirección	Pluma Distancia (Km)	Fuente información
0.2	E	-	Cámara IP instalada alrededor del volcán.

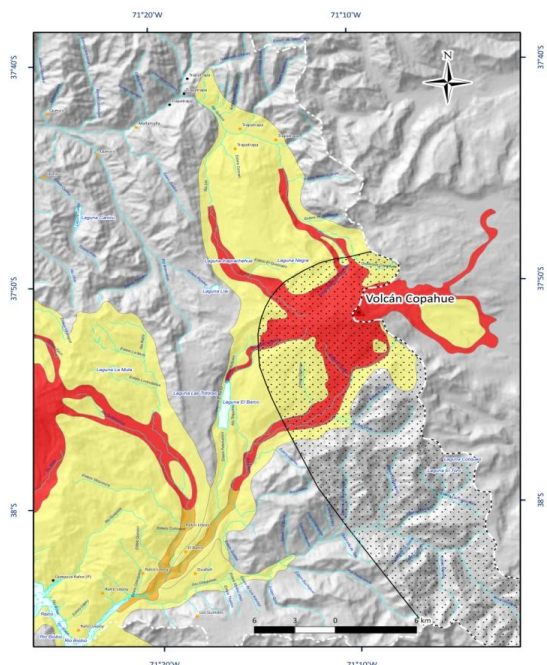
Incandescencia: NO ALTURA (Km) -

1.1.3 Otras Observaciones:

El sitio web MODVOLC de la Universidad de Hawaii, no evidenció anomalía térmica en la zona del cráter El Agrio, mientras que las imágenes satelitales obtenida por los satélites TERRA y GOES de la NASA, no destacaron la presencia de pluma volcánica. Igualmente en la página web de NOAA no se observó ninguna nube de dióxido de azufre (SO_2)

2. Peligro

El volcán Copahue presenta en su registro eruptivo antecedentes de erupciones de magnitud baja a moderada. Uno de los escenarios frecuentes es la ocurrencia de erupciones freáticas o freatomagmáticas (generadas por interacción de magma y agua). En esas condiciones, el principal peligro es la caída de material piroclástico. En erupciones similares pero de mayor magnitud podrían generarse oleadas piroclásticas y lahares.



Exposición/Riesgo específico

En el estado eruptivo actual (inicio de un nuevo proceso eruptivo) las zonas de mayor afectación se circunscriben a 5 km alrededor del centro de emisión, por la posibilidad de ocurrencia de explosiones menores. La posibilidad de ocurrencia de lahares es baja, ya que la laguna cratérica ha sido evaporada.

3. Conclusión:

La actividad sísmica de los últimos días, de carácter profundo, no ha tenido aún un efecto significativo en el sistema superficial del volcán. Sin embargo, el estado de conducto abierto que ha presentado el volcán desde el mes pasado, aumenta la posibilidad de ocurrencia de eventos eruptivos menores, con características similares a las ocurridas en los últimos meses y/o las observadas en erupciones anteriores, en un futuro relativamente cercano. Por lo anterior, **se mantiene el nivel de alerta en NARANJA**, lo cual de acuerdo a nuestro protocolo significa "Variaciones significativas en el desarrollo del proceso volcánico derivados del análisis de los indicadores de los parámetros de vigilancia, haciendo énfasis en el primer escenario descrito: **Incremento con alta probabilidad de evolucionar en eventos eruptivos de carácter explosivo o efusivo**. Pueden registrarse fenómenos como: nuevos enjambres sísmicos (algunos de ellos sentidos), emisión de ceniza, lahares, cambios morfológicos, ruidos, olores de gases volcánicos, entre otros; que pueden alterar la calidad de vida de las poblaciones en la zona de influencia volcánica". Se recomienda especial atención en un radio de 5 km alrededor del cráter activo y en las riberas de los ríos que nacen en el volcán por la posibilidad de ocurrencia de lahares.

Reporta: Jefe OVDAS Fernando Gil Cruz Recepción: