

Observatorio Volcanológico de los Andes del Sur - OVDAS



REGION	Biobío		
RAV No.	39	Fecha - Hora	17 de enero de 2013 18:00
Periodo Evaluado:	16 Enero (17:00 HL)	17 Enero (17:00 HL)	
Volcán	Copahue	GVP ID	1507-09
Alerta anterior	NARANJA	Alerta actual	NARANJA

1. OBSERVACIONES

1.1 Vigilancia volcánica:

1.1.1 Actividad sísmica: Durante las últimas 24 horas la sismicidad registrada continuó en niveles bajos, sin el registro de ningún evento sísmico y una intensidad baja en la señal de tremor asociada con el tránsito de fluidos en los conductos volcánicos, la cual alcanzó valores de desplazamiento reducido (DR) menores a 0,5 cm². Igualmente se continuaron registrando múltiples eventos sísmicos pequeños, **con amplitudes por debajo del umbral de clasificación** (aprox. 1.100) asociados posiblemente con el proceso de desgasificación en progreso. Se resalta que dichos eventos no presentan una energía liberada importante.

Eventos Destacables:

No. Eventos/hr	Magnitud Max	Tremor (DRmax)
0/24	-	0,5 cm ²

Observaciones: Las imágenes de la cámara IP instalada alrededor del volcán, permitieron observar una columna de gases de color blanco en torno al cráter, cuya altura máxima se observó a las 08:35 HL del día de hoy, con una altura aproximada de 250 metros dirigida hacia el NW. Durante el periodo nocturno no se detectó incandescencia.

1.1.2 Actividad superficial

Columna Altura (Km)	Dirección	Pluma Distancia (Km)	Fuente información
0,25	NO	-	Cámara IP instalada alrededor del volcán, satélites TERRA - GOES 13 de la Nasa y Servicio Meteorológico de Argentina.

Incandescencia: NO ALTURA (Km) -

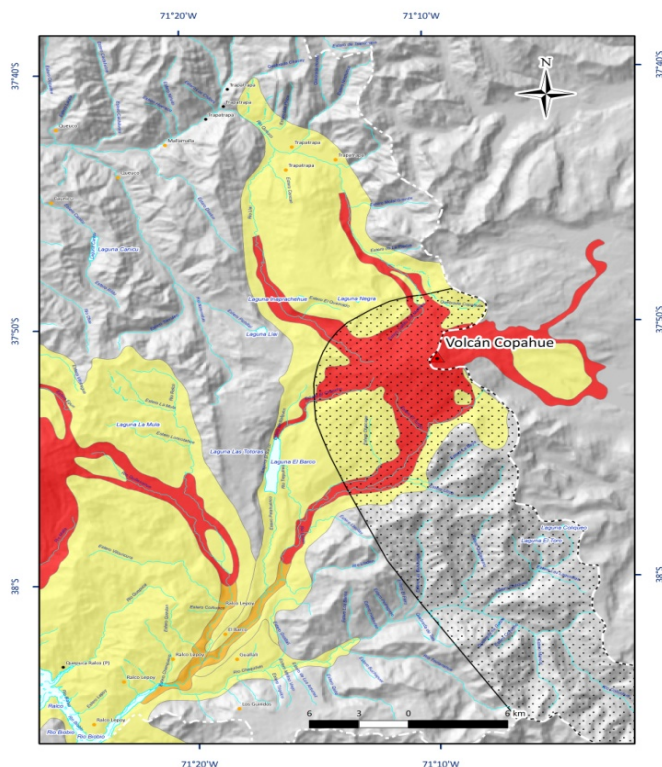
1.1.3 Otras Observaciones:

El sitio web MODVOLC de la Universidad de Hawaii, no evidenció anomalía térmica en la zona del cráter El Agrio, mientras que las imágenes satelitales obtenida por los satélites TERRA y GOES13 de la NASA, NOAA y el Servicio Meteorológico Argentino, respectivamente, no destacaron la presencia de pluma volcánica. En la página web de NOAA no se observó ninguna nube de dióxido de azufre (SO₂) proveniente del volcán.

2. Peligro

El volcán Copahue presenta en su registro eruptivo antecedentes de erupciones de magnitud baja a moderada. Uno de los escenarios frecuentes es la ocurrencia de erupciones freáticas o freatomagmáticas (generadas por interacción de magma y agua). En esas condiciones, el principal peligro es la caída de material piroclástico. En erupciones similares pero de mayor magnitud podrían generarse oleadas piroclásticas y lahares.

Exposición/Riesgo específico



En el estado eruptivo actual (inicio de un nuevo proceso eruptivo) las zonas de mayor afectación se circunscriben a 5 km alrededor del centro de emisión, por la posibilidad de ocurrencia de explosiones menores. La posibilidad de ocurrencia de lahares es baja, ya que la laguna cratérica ha sido evaporada.

3. Conclusión:

La actividad volcánica del Copahue tiende a un estado de equilibrio, hecho reflejado tanto en la actividad sísmica como en la dinámica en el interior del cráter. El cuerpo magmático se mantiene aparentemente en niveles someros del cráter, desgasificándose pasivamente, a la vez que enfriándose lentamente. El gran número de sismos por debajo del umbral de clasificación no representan una energía liberada significativa y posiblemente están relacionados con el proceso de desgasificación del magma presente en niveles superficiales. Se mantiene el nivel de alerta en **NARANJA**, invocando el principio de precaución que nos rige, esperando que el equilibrio del sistema volcánico sea más permanente. Se hace énfasis en el tercer escenario descrito en el protocolo vigente: "disminución o retorno después de una fase eruptiva, indicando que el proceso se halla en una etapa de descenso, con características que determinan que aún el sistema volcánico es inestable". Se recomienda especial atención en un radio de 5 km alrededor del cráter activo y en las riberas de los ríos que nacen en el volcán por la posibilidad de ocurrencia de lahares.

Reporta:	Jefe OVDAS	FERNANDO GIL CRUZ	Recepción:
----------	------------	-------------------	------------